

๔. ยุทธศาสตร์ การพัฒนาทรัพยากรธรรมชาติและสิ่งแวดล้อมอย่างยั่งยืนและสมดุล

๔.๑ แนวทางการพัฒนาทรัพยากรธรรมชาติ การบำรุงรักษาอนุรักษ์สิ่งแวดล้อมและการจัดการทรัพยากรธรรมชาติ

๕. ยุทธศาสตร์ การบริหารกิจการบ้านเมืองที่ดีตามหลักธรรมาภิบาลและความมั่นคง

๕.๑ แนวทางการพัฒนา โครงสร้างพื้นฐาน ระบบสาธารณูปโภคและสาธารณูปการ (ไฟฟ้า สาธารณะ น้ำอุปโภค บริโภค ซ่อมแซมบำรุงรักษาสิ่งปลูกสร้างสาธารณะ)

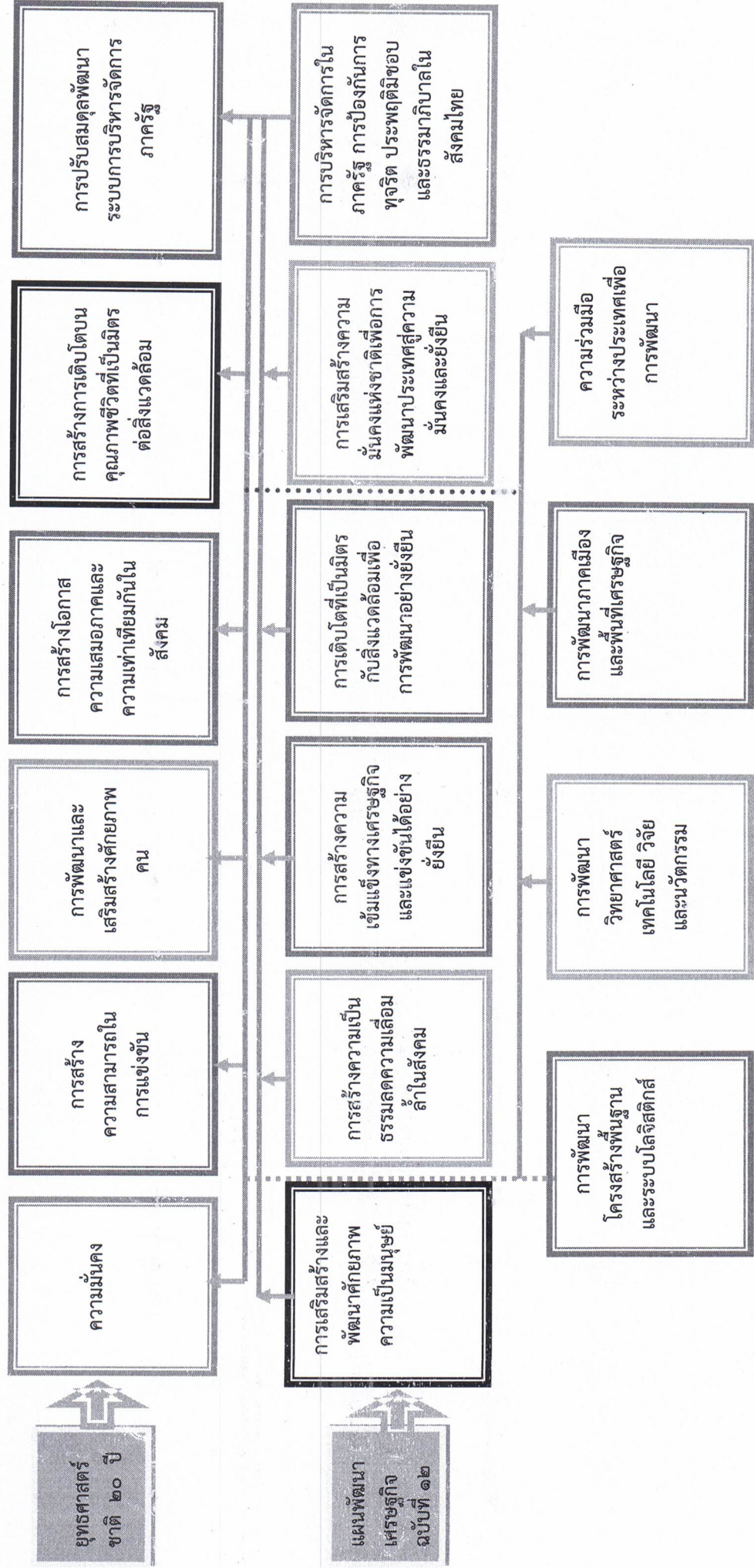
๕.๒ แนวทางการพัฒนา โครงสร้างพื้นฐาน งานก่อสร้าง งานออกแบบควบคุมอาคารและผังเมือง งานควบคุมก่อสร้างและซ่อมบำรุงทาง และเครื่องจักรกล

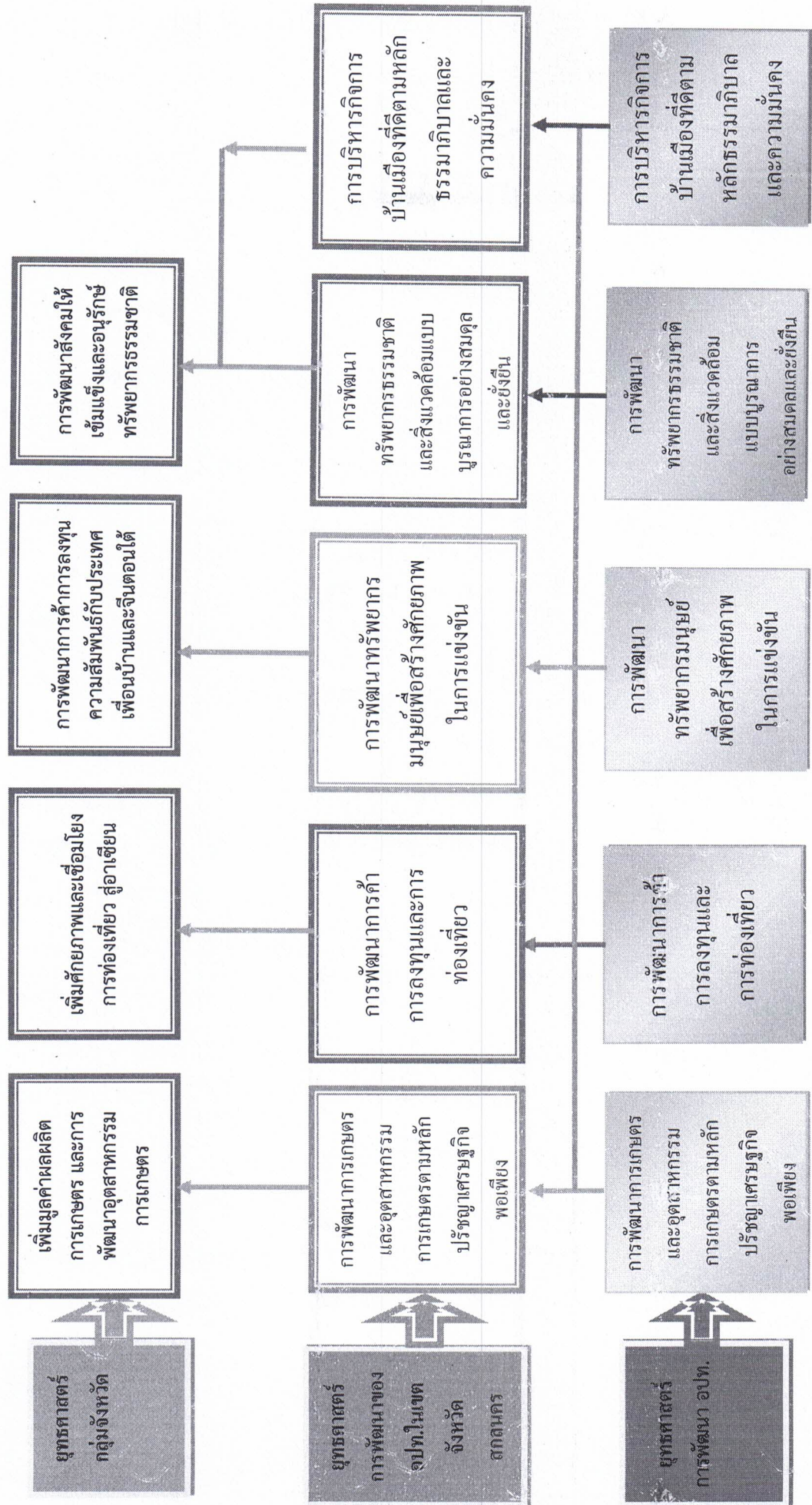
๕.๓ แนวทางการพัฒนาด้านการป้องกันและบรรเทาสาธารณภัยรักษาความสงบเรียบร้อย รณรงค์ ป้องกันและแก้ไขปัญหาเสพติด

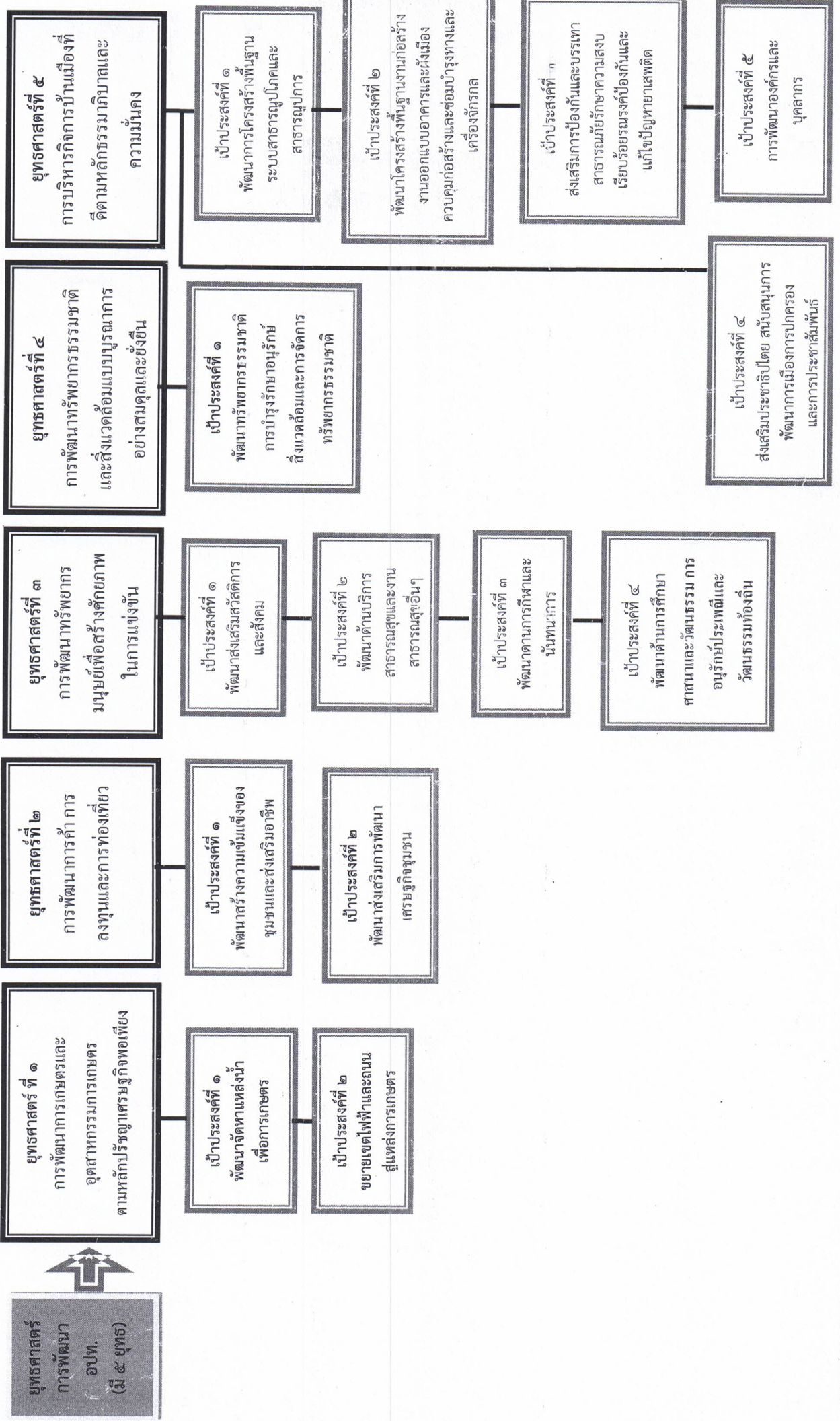
๕.๔ แนวทางการพัฒนาด้านการส่งเสริมประชาธิปไตย สนับสนุนการพัฒนาการเมืองการปกครอง และการประชาสัมพันธ์

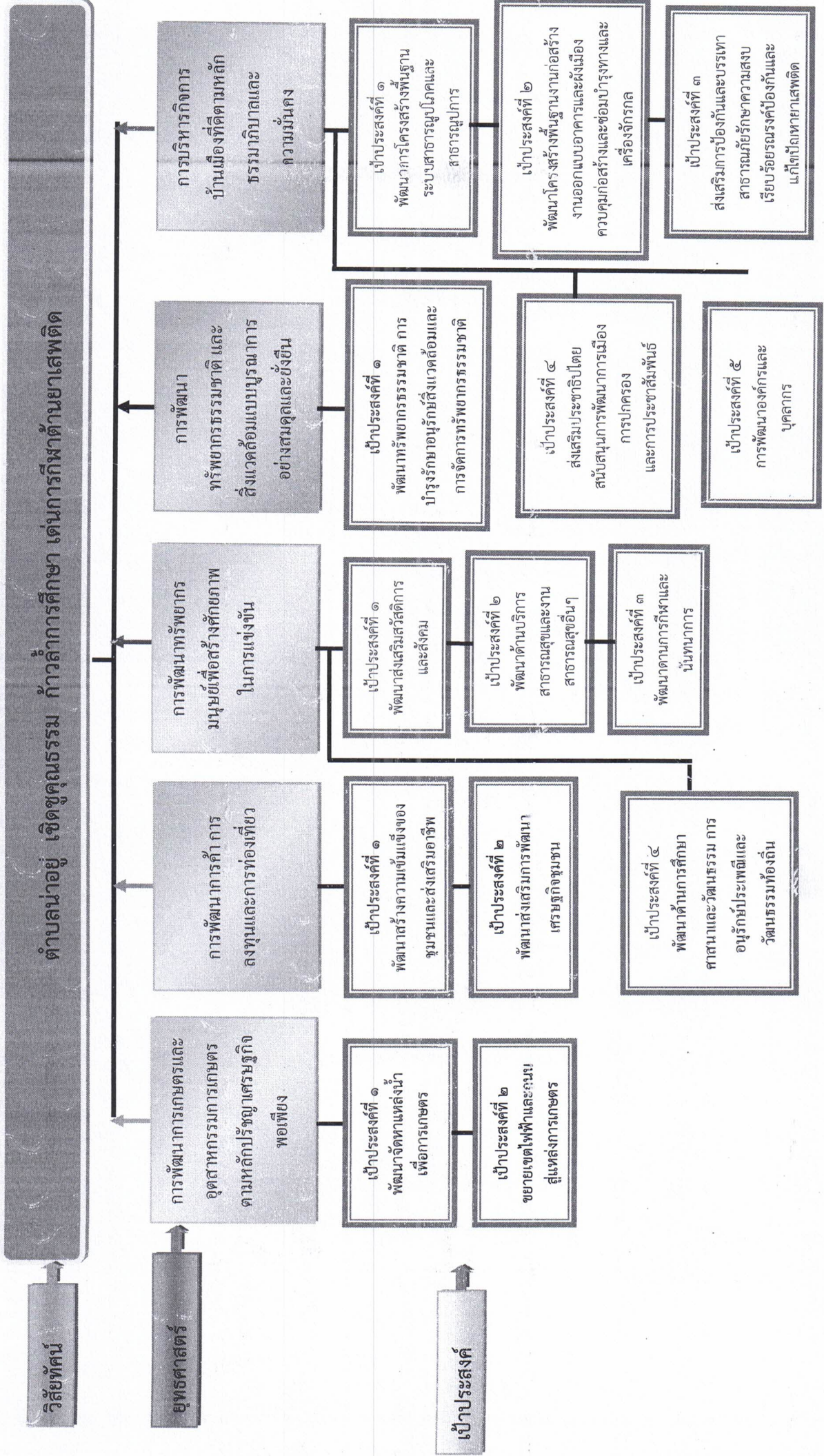
๕.๕ แนวทางการพัฒนาด้านการพัฒนาองค์กรและบุคลากร

๓ ความเชื่อมโยงยุทธศาสตร์จังหวัดกับยุทธศาสตร์การพัฒนาขององค์กรปกครองส่วนท้องถิ่น โครงการความเชื่อมโยงแผนยุทธศาสตร์การพัฒนาเทศบาลตำบลเสลียงพื้น พ.ศ.๒๕๖๑-๒๕๖๕









๓. การวิเคราะห์เพื่อพัฒนาท้องถิ่น

๓.๑ การวิเคราะห์กรอบการจัดทำยุทธศาสตร์ขององค์กรปกครองส่วนท้องถิ่น

(ใช้การวิเคราะห์ SWOT Analysis/Demand (Demand Analysis)/Global Demand และ Trend ปัจจุบัน และสถานการณ์การเปลี่ยนแปลงที่มีผลต่อการพัฒนา อย่างน้อยต้องประกอบด้วย การวิเคราะห์ศักยภาพด้านเศรษฐกิจ ด้านสังคม ด้านทรัพยากรธรรมชาติและสิ่งแวดล้อม)

Strengths : S = จุดแข็ง เป็นการพิจารณาปัจจัยภายในองค์กรว่ามีส่วนดี ความเข้มแข็ง ความสามารถ ศักยภาพอย่างไร

Weakness :W = จุดอ่อน เป็นการพิจารณาปัจจัยภายในองค์กรว่า มีส่วนเสีย ความอ่อนแอ ข้อจำกัดความไม่พร้อมอย่างไร

Opportunities : O = โอกาส เป็นการศึกษาสภาพแวดล้อมภายนอกที่มีสภาพเป็นเช่นไร ที่จะส่งผลกระทบต่อองค์กร มีการเปลี่ยนแปลงใดที่เป็นประโยชน์ หรือเป็นโอกาสอันดีต่อองค์กร โดยจะพิจารณาในด้านเศรษฐกิจ สังคม การเมืองการปกครอง และเทคโนโลยี

Threats : T = ปัญหาอุปสรรคหรือข้อจำกัด เป็นการศึกษาสภาพแวดล้อมภายนอกที่เป็นอุปสรรคหรือภาวะคุกคาม ก่อให้เกิดผลเสีย โดยจะพิจารณาในด้านเศรษฐกิจ สังคม การเมืองการปกครองและเทคโนโลยี เช่นเดียวกับการวิเคราะห์โอกาส

การวิเคราะห์สภาพแวดล้อมภายในหรือปัจจัยภายใน จะเป็นการศึกษาโดยใช้ตัวแปร ๒ ตัว คือ **จุดแข็ง (Strengths)** และ **จุดอ่อน (Weakness)** ส่วนการวิเคราะห์สภาพแวดล้อมภายนอกหรือปัจจัยภายนอกเป็นการศึกษาโดยใช้ปัจจัยตัวแปร ๒ ตัว คือ **โอกาส (Opportunities)** และ **ปัญหาอุปสรรคหรือข้อจำกัด (Threats)**

ในการวิเคราะห์สภาพแวดล้อมขององค์การบริหารส่วนตำบลห้วยหมอนทอง ปัจจัยภายในและปัจจัยภายนอกที่นำมาพิจารณา ประกอบด้วย

ปัจจัยภายใน

ด้านการบริหาร ได้แก่ การแบ่งส่วนราชการ การวางแผน การประสานงาน การมอบอำนาจ การกำกับดูแล ระเบียบ กฎหมาย

- ด้านบุคลากร ทั่วแก่ อัตรากำลัง คุณภาพ ทักษะคติ วินัย พฤติกรรม
- ด้านงบประมาณ รวมทั้งความช่วยเหลือต่าง ๆ
- ด้านทรัพยากร เครื่องมือและเครื่องอุปกรณ์ ระบบฐานข้อมูล
- ด้านการประสานงาน/การอำนวยความสะดวก/ความช่วยเหลือจากภาคส่วนที่เกี่ยวข้อง

ปัจจัยภายนอก

- ด้านการเมือง รวมถึงระดับความขัดแย้งและกลุ่มผลประโยชน์
- ด้านเศรษฐกิจ ทั่วแก่ เศรษฐกิจรวมในเขตพื้นที่ การเกษตรกรรม การพาณิชย์ การคลัง
- ด้านสังคม นโยบายรัฐบาล/กฎหมาย เทคโนโลยี

สรุปผลการวิเคราะห์ “SWOTAnalysis” องค์การบริหารส่วนตำบลโนนสะอาด

จุดแข็ง (Strengths : S)	จุดอ่อน (Weakness : W)
<ol style="list-style-type: none"> ๑. มีการจัดเก็บรายได้จากภาษี และค่าบริการรวมทั้งค่าธรรมเนียมต่าง ๆ ได้มากขึ้นอย่างต่อเนื่อง ๒. มีความร่วมมือจากหน่วยงานอื่น ๆ ในด้านวิชาการและงบประมาณ เช่น โครงการก่อสร้างถนนที่ได้รับการสนับสนุนจากองค์การบริหารส่วนจังหวัดสกลนคร การขยายเขตไฟฟ้า(ไฟฟ้าพัฒนาการ) จากการไฟฟ้าส่วนภูมิภาค เป็นต้น ๓. มีโครงสร้างการแบ่งส่วนราชการที่ชัดเจนในการแยกภารกิจงานของแต่ละส่วนซึ่งเหมาะสมต่อการพัฒนาท้องถิ่น ๔. มีการมอบอำนาจในการปฏิบัติราชการแทน ทำให้เกิดความสะดวกรวดเร็วในการปฏิบัติงาน ในกรณีที่บุคคลนั้นไม่อยู่หรือไม่สามารถปฏิบัติงานได้ ๕. นโยบายของกรมส่งเสริมการปกครองท้องถิ่นที่จัดโครงการฝึกอบรมในหลักสูตรต่าง ๆ ให้กับข้าราชการ พนักงานทุกระดับ ก่อให้เกิดการพัฒนาศักยภาพการบริหารงานราชการ 	<ol style="list-style-type: none"> ๑. การพัฒนาที่มุ่งเน้นด้านโครงสร้างพื้นฐานมาก (งบประมาณส่วนใหญ่) ทำให้การพัฒนาในด้านอื่น ๆ น้อยลง ๒. การตั้งงบประมาณไม่ครอบคลุมทุกยุทธศาสตร์การพัฒนา ๓. ขาดการมีส่วนร่วมของประชาชนในพื้นที่ ๔. หน่วยงานยังขาดการประชาสัมพันธ์ที่ดี ทำให้เกิดช่องว่างระหว่างรัฐกับประชาชน ๕. ขาดจิตสำนึกและความร่วมมือในการปฏิบัติงานของบุคลากร ๖. การจัดเก็บฐานข้อมูลยังไม่เป็นระบบและข้อมูลพื้นฐานขององค์การบริหารส่วนตำบลโนนสะอาดยังมีน้อยและไม่เป็นปัจจุบัน ๗. การบริหารงานด้านกาประปายังประสบปัญหา น้ำไม่เพียงพอต่อการอุปโภค - บริโภค ๘. การบังคับใช้กฎหมายตามข้อบัญญัติต่าง ๆ ไม่เคร่งครัด ทำให้ประชาชนละเลยไม่ปฏิบัติตาม

โอกาส (Opportunities : O)	ปัญหาอุปสรรคหรือข้อจำกัด (Threats : T)
<ol style="list-style-type: none"> ๑. พระราชบัญญัติกำหนดแผนและขั้นตอนการกระจายอำนาจให้แก่องค์กรปกครองส่วนท้องถิ่น พ.ศ.๒๕๔๒ ทำให้ท้องถิ่นปกครองส่วนท้องถิ่น มีอำนาจหน้าที่ ในการจัดระบบบริการสาธารณะ เพื่อประโยชน์ของประชาชนในท้องถิ่น ๒. การเมืองในท้องถิ่นไม่มีความขัดแย้งในระดับรุนแรง ทำให้การบริหารงานเป็นไปด้วยความเรียบร้อย ๓. มีแหล่งน้ำตามธรรมชาติและแหล่งน้ำที่สร้างขึ้น ๔. มีการปลูกพืชเศรษฐกิจที่สามารถพัฒนาคุณภาพ เพื่อส่งออกไปสู่ตลาดต่างประเทศได้ เช่น ยางพารา มันสำปะหลัง ๕. การผลิตอาหารเกษตรปลอดภัย ๖. มีกลุ่มอาชีพที่สามารถผลักดันและส่งเสริมให้เป็นสินค้า 	<ol style="list-style-type: none"> ๑. การเปลี่ยนแปลงทางการเมือง ๒. ขาดการสนับสนุน ส่งเสริมการพัฒนาการผลิตอาหารเกษตรปลอดภัยอย่างเป็นรูปธรรม ๓. ปัญหาสารเคมีตกค้างในพืชผักผลไม้ ๔. มีแหล่งน้ำตามธรรมชาติและแหล่งน้ำที่มนุษย์สร้างขึ้น แต่มีน้ำไม่เพียงพอ เนื่องจากคลองดินเขิน มีวัชพืชปกคลุม ๕. มีปัญหาด้านสิ่งแวดล้อมและมลภาวะ เช่น ขยะมูลฝอย ฝุ่นละออง การทิ้งของเสียลงแหล่งน้ำ น้ำเน่าเสีย ๖. ไม่มีแหล่งท่องเที่ยว

๓.๒ การประเมินสถานการณ์สภาพแวดล้อมภายนอกที่เกี่ยวข้อง

ชื่อปัญหา	สภาพปัญหา	ความต้องการ	การคาดการณ์แนวโน้มในอนาคต
๑. ด้านการศึกษา ๑.๑ งบประมาณไม่เพียงพอ	- งบประมาณไม่เพียงพอต่อการพัฒนาทางการศึกษา	- การสนับสนุนงบประมาณเพิ่มขึ้น เพื่อให้สามารถดำเนินงานตามกิจกรรมต่างๆ ที่กำหนดได้	- ด้านการศึกษามีการพัฒนาเพิ่มขึ้น
๑.๒ ความไม่แน่นอนและต่อเนื่องของนโยบายทางการศึกษา	- นโยบายการกระจายอำนาจให้แก่ อปท. เรื่องการจัดการการศึกษาท้องถิ่น ไม่มีความชัดเจน เนื่องจากสถานการณ์การเมืองที่มีการเปลี่ยนแปลง - ครู อาจารย์และบุคลากรทางการศึกษาส่วนใหญ่ไม่ยอมรับการถ่ายโอนสถานศึกษาให้แก่ อปท.	- ความไม่แน่นอนและชัดเจนของนโยบายทางการศึกษา - เผยแพร่ประชาสัมพันธ์ข้อมูล เพื่อให้ทุกฝ่ายมีความเข้าใจในข้อมูลที่ถูกต้องและตรงกัน	- การพัฒนาทางการศึกษามีทิศทางที่ชัดเจนและการกระจายอำนาจ เรื่อง การถ่ายโอนสถานศึกษาให้แก่ อปท. เป็นไปด้วยความเรียบร้อย
๒. ด้านเศรษฐกิจ ๒.๑ ต้นทุนการผลิตภาคเกษตรมีราคาสูง	- ขาดการส่งเสริมการลงทุนในภาคการเกษตร - ต้นทุนการผลิตสูง ทำให้เมื่อหักค่าใช้จ่ายแล้วทำให้เหลือรายได้น้อยลง - ไม่มีสถานที่จำหน่ายสินค้ารวมทางการเกษตร	- ลดต้นทุนการผลิต - ส่งเสริมให้เกษตรกรหันมาใช้ปุ๋ยชีวภาพหรือการทำเกษตร อินทรีย์แทนการใช้ปุ๋ยเคมี - ตลาดขายส่งสินค้าของตำบล	- เกษตรกรมีผลผลิตเพิ่มขึ้น - ต้นทุนลดลง รายได้เพิ่มขึ้น - ประชาชนมีความรู้ ความเข้าใจมากขึ้นและก่อให้เกิดการรวมกลุ่ม เพื่อประกอบอาชีพและเป็นการเพิ่มรายได้ให้แก่ครอบครัว - เกษตรกรมีตลาดขายส่งสินค้า
๒.๒ ผลผลิต มีสารพิษตกค้าง	- ผลผลิตมีสารพิษตกค้าง	- ส่งเสริมการปลูกผักปลอดสารพิษ เพื่อการส่งออกในอนาคต - จัดโครงการอบรมให้ความรู้แก่ประชาชนในท้องถิ่น	- สินค้าเกษตรปลอดภัยเป็นที่ต้องการของตลาดภายในและภายนอกประเทศ
๒.๓ การว่างงานของเกษตรกรหลังจากฤดูเก็บเกี่ยว	- หลังฤดูเก็บเกี่ยวผลผลิตแล้วเกษตรกรจะขาดรายได้ เนื่องจากไม่มีอาชีพเสริม	- จัดหาอาชีพเสริมหลังฤดูเก็บเกี่ยว - สนับสนุนงบประมาณในการจัดตั้งกลุ่มอาชีพ	- เกษตรกรมีรายได้เพิ่มขึ้น - ผลักดันผลผลิตของกลุ่มให้เป็นสินค้าเพื่อการส่งออกในอนาคต

ชื่อปัญหา	สภาพปัญหา	ความต้องการ	การคาดการณ์แนวโน้มในอนาคต
๓. ด้านสังคม ๓.๑ การลักทรัพย์	<ul style="list-style-type: none"> - มีการลักขโมยทรัพย์สินตามบ้านเรือนของประชาชนและของทางราชการเพิ่มขึ้น 	<ul style="list-style-type: none"> - จัดให้มีการลาดตระเวน ดูแลความเรียบร้อยในเวลา กลางคืนเพิ่มขึ้น 	<ul style="list-style-type: none"> - ปัญหาการลักทรัพย์ลดลงและหมดไปในที่สุด
๓.๒ งบประมาณในการจัดสรรเบี้ยยังชีพผู้สูงอายุไม่เพียงพอ	<ul style="list-style-type: none"> - จำนวนผู้สูงอายุในตำบลที่ได้ขึ้นทะเบียนไว้มีมากกว่างบประมาณที่สามารถจัดสรรให้ได้ 	<ul style="list-style-type: none"> - จัดสรรงบประมาณเบี้ยยังชีพให้แก่ผู้สูงอายุเพิ่มขึ้น - จัดสวัสดิการถูงยังชีพให้แก่ผู้สูงอายุที่ยากจน 	<ul style="list-style-type: none"> - ภาระค่าใช้จ่ายของบุตรหลานลดลง - คุณภาพชีวิตของผู้สูงอายุดีขึ้น - ก่อให้เกิดความสุขในครอบครัว เพราะผู้สูงอายุไม่ได้ถูกทอดทิ้งแต่ยังเป็นบุคคลสำคัญของครอบครัว - ผู้สูงอายุมีสุขภาพกายและสุขภาพจิตดีขึ้น
๓.๓ งบประมาณในการให้ความช่วยเหลือผู้พิการยังไม่เพียงพอ	<ul style="list-style-type: none"> - จำนวนผู้พิการในตำบลที่ได้ขึ้นทะเบียนไว้มีมากกว่างบประมาณที่สามารถจัดสรรให้ได้ 	<ul style="list-style-type: none"> - จัดสรรงบประมาณเบี้ยยังชีพให้เพิ่มขึ้น - ส่งเสริมการฝึกอาชีพให้ผู้พิการเพื่อให้สามารถประกอบอาชีพเลี้ยงตนเองได้ 	<ul style="list-style-type: none"> - สามารถแบ่งเบาภาระของผู้ดูแลผู้พิการ - ผู้พิการสามารถประกอบอาชีพเลี้ยงตนเองได้ - ผู้พิการสามารถอยู่อย่างมีความสุขได้ในสังคมเหมือนบุคคลปกติ
๓.๔ ยาเสพติด	<ul style="list-style-type: none"> - ปัจจุบันปัญหาหายาเสพติดกำลังจะกลับเข้ามาแพร่ระบาดหลังจากที่มีมาตรการกวาดล้าง ทำให้ปัญหาลดลงไประยะหนึ่ง - รายได้จำนวนมากจากยาเสพติดยังคงเป็นสิ่งล่อใจให้มีผู้กระทำความผิดเกิดขึ้นเสมอ - สภาพครอบครัวและสังคมที่ต้องอยู่กันอย่างแข่งขันทำให้คนในครอบครัวขาดความเอาใจใส่ซึ่งกันและกันทำให้เด็ก เยาวชนรู้สึก ว่าขาดความอบอุ่น และหันไปหาที่พึ่งที่ไม่เหมาะสม 	<ul style="list-style-type: none"> - จัดโครงการรณรงค์ ประชาสัมพันธ์ ให้ประชาชนรู้จักโทษและพิษของยาเสพติด - สร้างความตระหนักในปัญหา ยาเสพติด - จัดอบรมให้ความรู้แก่คนในชุมชนและครอบครัว - จัดกิจกรรมชุมชนในลักษณะครอบครัวสัมพันธ์ 	<ul style="list-style-type: none"> - ประชาชนมีความรู้เรื่องโทษของยาเสพติดและห่างไกลจากยาเสพติด - ปัญหาหายาเสพติดลดลงและหมดไปในที่สุด - เด็กและเยาวชนมีสุขภาพร่างกายที่แข็งแรงปราศจากโรคภัยไข้เจ็บ - เกิดความรัก ความอบอุ่นขึ้นในครอบครัว

ชื่อปัญหา	สภาพปัญหา	ความต้องการ	การคาดการณ์แนวโน้มในอนาคต
๓.๕ การแพร่ระบาดของโรคไข้เลือดออก	<ul style="list-style-type: none"> - มีแหล่งน้ำขังทำให้เป็นแหล่งเพาะพันธุ์ยุงลาย - ประชาชนไม่ให้ความสนใจอย่างจริงจังในการป้องกัน 	<ul style="list-style-type: none"> - รณรงค์ให้ความรู้เกี่ยวกับการป้องกันโรคไข้เลือดออกอย่างจริงจัง - สร้างจิตสำนึกให้ประชาชนเห็นความสำคัญของการแก้ไขปัญหาและอันตรายที่จะเกิดขึ้นหากไม่ป้องกัน - กำจัดแหล่งเพาะพันธุ์ยุงลาย 	<ul style="list-style-type: none"> - จำนวนผู้ป่วยโรคไข้เลือดออกลดลงหรือหมดไป - แหล่งเพาะพันธุ์ยุงลายถูกทำลาย
๓.๖ การบริหารจัดการงานของสภาวัฒนธรรมตำบล	<ul style="list-style-type: none"> - สภาวัฒนธรรมตำบล ยังไม่มีแนวทางบริหารงานที่ชัดเจน ทำให้องค์กรหยุดนิ่ง - งบประมาณสนับสนุนมีน้อยไม่เพียงพอ ให้จัดกิจกรรมได้หลายๆกิจกรรม 	<ul style="list-style-type: none"> - อนาคตต้องเป็นที่เลี้ยงสภาวัฒนธรรมฯ ในการบริหารจัดการเพื่อให้มีทิศทางที่ชัดเจนและสามารถดูแลองค์กรของตนเองได้ 	<ul style="list-style-type: none"> - สภาวัฒนธรรมตำบลฯ มีการบริหารงานที่เข้มแข็ง - มีองค์กรหลักที่เข้มแข็ง เป็นผู้นำในการสืบทอด สืบสาน อนุรักษ์ กิจกรรมทางศาสนา ประเพณี และวัฒนธรรมอย่างยั่งยืน
๓.๗ การใช้ความรุนแรงของเด็กและเยาวชน	<ul style="list-style-type: none"> - วัยรุ่นจะเป็นกลุ่มที่มีอารมณ์ค่อนข้างรุนแรงและให้กำลังในการตัดสินใจมากกว่าใช้สติก่อให้เกิดปัญหาการทำร้ายร่างกาย ปัญหาอาชญากรรม 	<ul style="list-style-type: none"> - ปรับเปลี่ยนทัศนคติใหม่เกี่ยวกับการใช้ความรุนแรงแก้ไข้ปัญหา - จัดกิจกรรมสร้างสรรค์เพื่อให้วัยรุ่นได้ใช้เวลาให้เป็นประโยชน์ 	<ul style="list-style-type: none"> - ปัญหาความรุนแรงลดลง - วัยรุ่นรู้จักการใช้ชีวิตให้มีคุณค่า
๔. ด้านสิ่งแวดล้อม ๔.๑ ขยะมูลฝอย	<ul style="list-style-type: none"> - มีการลักลอบนำขยะมาทิ้งในที่สาธารณะ - ไม่มีสถานที่สำหรับทิ้งขยะ - ไม่มีถังขยะ 	<ul style="list-style-type: none"> - จัดหาถังขยะและสถานที่ทิ้งขยะให้เพียงพอ - สร้างจิตสำนึกประชาชนในเรื่องของการรักษาความสะอาด 	<ul style="list-style-type: none"> - ถนนทุกสายสะอาดไม่มีขยะ - ปัญหาการลักลอบทิ้งขยะในที่สาธารณะลดลงและหมดไป
๔.๒ แหล่งน้ำต้นเขิน	<ul style="list-style-type: none"> - คู คลอง แหล่งน้ำต้นเขิน - วัชพืชปกคลุมเต็มลำคลอง ทำให้เกิดขวางทางน้ำไหล และเกิดการสะสมจนเน่าเสีย 	<ul style="list-style-type: none"> - ขุดลอกคลองเพื่อกำจัดวัชพืช 	<ul style="list-style-type: none"> - มีน้ำใช้เพียงพอ - ไม่เกิดน้ำเน่าเสีย - สัตว์น้ำสามารถดำรงชีวิตอยู่ได้

ชื่อปัญหา	สภาพปัญหา	ความต้องการ	การคาดการณ์แนวโน้มในอนาคต
๔.๓ การทิ้งสิ่งปฏิกูลและ ปล่อยน้ำเน่าเสียลง แหล่งน้ำ	<ul style="list-style-type: none"> - ประชาชนทิ้งขยะลง แหล่งน้ำ - ผู้ประกอบการบางราย ปล่อยน้ำเสียลงแหล่งน้ำ โดยไม่ผ่านการบำบัด 	<ul style="list-style-type: none"> - ทำความเข้าใจกับประชาชน และผู้ประกอบการไม่ให้ทิ้ง ขยะ และปล่อยน้ำเสียลง คลองและให้ผู้ประกอบการ จัดสร้างบ่อบำบัดน้ำเสีย - จัดทำข้อบัญญัติห้ามปล่อย น้ำเสียและทิ้งขยะลงใน แหล่งน้ำ - รณรงค์ปลูกจิตสำนึกในการ อนุรักษ์น้ำ 	<ul style="list-style-type: none"> - น้ำไม่เน่าเสียและมีคุณภาพดี
๕. ด้านการบริหารจัดการ ๕.๑ ขาดแคลนบุคลากร	<ul style="list-style-type: none"> - บุคลากรมีน้อยกว่า จำนวนงาน โดย เฉพาะงานที่ต้องใช้ความรู้ ความเข้าใจเฉพาะด้านทำ ให้งานออกมาขาด ประสิทธิภาพ 	<ul style="list-style-type: none"> - จัดหาบุคลากรเพิ่มเติม โดย พิจารณาในงานที่มีความ จำเป็นต่อองค์กร หรือเป็น งานที่ต้องใช้ทักษะสูง - พัฒนาทักษะและ ประสบการณ์ในงานที่ต้อง ปฏิบัติ ในกรณีที่มีความ จำเป็นต้องปฏิบัติงานที่ ตนเองไม่มีความรู้ 	<ul style="list-style-type: none"> - การปฏิบัติงานเป็นไปด้วย ความ รวดเร็วและมีประสิทธิภาพ
๕.๒ บุคลากรขาด จิตสำนึก	<ul style="list-style-type: none"> - บุคลากรขาดความ ร่วมมือในการปฏิบัติงาน ละเลยงานในหน้าที่และ งานของส่วนรวมขาด จิตสำนึกของการเป็น บุคลากรของรัฐที่ดี 	<ul style="list-style-type: none"> - จัดอบรมเพื่อพัฒนา คุณธรรม และสร้าง จิตสำนึกในการเป็น บุคลากรของรัฐที่ดีมี คุณภาพ มีความเสียสละ เพื่อส่วนร่วม - ดำเนินการทางวินัยอย่าง เฉียบขาด 	<ul style="list-style-type: none"> - บุคลากรของรัฐมีคุณภาพ - การทำงานมีประสิทธิภาพ

ชื่อปัญหา	สภาพปัญหา	ความต้องการ	การคาดการณ์แนวโน้มในอนาคต
๕.๓ การบริหารจัดการระบบประปา	<ul style="list-style-type: none"> - การจัดเก็บค่าน้ำประปา ไม่สามารถจัดเก็บได้ครบถ้วน ทำให้อยู่ในสถานะขาดทุน - แหล่งน้ำผิวดินไม่เพียงพอ 	<ul style="list-style-type: none"> - เพิ่มอัตราค่าน้ำประปา - ปรับปรุงโครงสร้างระบบประปาทั้งระบบ - ก่อสร้างระบบประปาผิวดิน เพื่อรองรับการขยายตัวของชุมชน - ใช้มาตรการขึ้นเด็ดขาดสำหรับผู้ลักลอบใช้น้ำประปาและประชาชนที่ค้างชำระค่าน้ำประปา เกินกว่าระยะเวลาที่กำหนด โดยนำกฎหมายเข้ามาบังคับใช้ 	<ul style="list-style-type: none"> - มีรายได้จากค่าน้ำประปาเพิ่มขึ้น ลดปัญหาการขาดทุน - ไม่มีการค้างชำระค่าน้ำประปา
๕.๔ การบริหารประชาชน	<ul style="list-style-type: none"> - สถานที่ให้บริการประชาชนไม่สะดวก เนื่องจากงานที่เกี่ยวข้องกับการบริการไม่อยู่ในจุดเดียวกัน 	<ul style="list-style-type: none"> - รวมหน่วยงานที่เกี่ยวข้องกับการบริการประชาชนให้อยู่ในบริเวณเดียวกัน เพื่อสะดวกต่อการอำนวยความสะดวก 	<ul style="list-style-type: none"> - ประชาชนมีความพึงพอใจต่อบริการขององค์กร
๖. ด้านบริการสาธารณะ ๖.๑ การคมนาคมขนส่งไม่สะดวก	<ul style="list-style-type: none"> - สภาพถนนเป็นหลุมเป็นบ่อ 	<ul style="list-style-type: none"> - ปรับปรุงหรือซ่อมแซมถนน - ก่อสร้างถนนลาดยางแอสฟัลต์ติกคอนกรีตหรือถนนคอนกรีตเสริมเหล็ก 	<ul style="list-style-type: none"> - การก่อสร้างถนนลาดยางแอสฟัลต์ติกคอนกรีตที่ได้มาตรฐานอย่างน้อยปีละ ๑ เส้นทาง โดยเฉพาะทางหลักที่ประชาชนใช้เป็นเส้นทางสัญจรหรือขนส่งพืชผลการเกษตร
๖.๒ อุบัติเหตุบนท้องถนนตามทางแยก	<ul style="list-style-type: none"> - ถนนสายหลักและสายรอง โดยเฉพาะทางแยก ทางโค้งไม่มีป้ายจราจรแสดงทำให้เกิดอุบัติเหตุ 	<ul style="list-style-type: none"> - ติดตั้งป้ายจราจร 	<ul style="list-style-type: none"> - อุบัติเหตุลดลง

ชื่อปัญหา	สภาพปัญหา	ความต้องการ	การคาดการณ์แนวโน้มในอนาคต
๖.๓ ไฟฟ้าสาธารณะไม่เพียงพอ	<ul style="list-style-type: none"> - ไม่มีไฟส่องสว่างริมถนน โดยเฉพาะทางแยกทางโค้งในเขตชุมชน ก่อให้เกิดอุบัติเหตุที่นำมา ซึ่งการสูญเสียชีวิตและทรัพย์สิน - ไม่มีไฟฟ้าสาธารณะในบริเวณที่เปลี่ยว ที่เป็นจุดอันตรายหรือบริเวณที่ตั้งทรัพย์สินของทางราชการก่อให้เกิดการลักทรัพย์หรือก่ออาชญากรรม 	<ul style="list-style-type: none"> - ซ่อมแซมไฟฟ้าสาธารณะ - ขยายเขตไฟฟ้าสาธารณะให้เพิ่มขึ้น โดยเฉพาะที่เปลี่ยว จุดเสี่ยงต่อการเกิดอาชญากรรม 	<ul style="list-style-type: none"> - อุบัติเหตุลดลง - การลักทรัพย์สินของทางราชการและโอกาสก่ออาชญากรรมลดลง - ไฟฟ้าสาธารณะมีสภาพใช้การได้ปกติ
๖.๔ น้ำเพื่อการบริโภคอุปโภค	<ul style="list-style-type: none"> - ระบบประปาไม่ครอบคลุมทุกหลังคาเรือน - เครื่องสูบน้ำชนิดไดน้ำ เกิดการชำรุดเสียหายบ่อย - น้ำที่ใช้ในการอุปโภคบริโภคไม่ได้มาตรฐาน มีสนิมมีกลิ่นเหม็น 	<ul style="list-style-type: none"> - ขยายระบบประปาให้ทั่วถึง - ดูแลรักษาเครื่องสูบน้ำชนิดไดน้ำให้มีความพร้อมและอยู่ในสภาพดีเสมอ - จัดโครงการน้ำประปาดื่มได้โดยติดตั้งเครื่องกรองน้ำ 	<ul style="list-style-type: none"> - ประชาชนทุกครัวเรือนมีน้ำประปาใช้อย่างพอเพียง - ประชาชนมีน้ำสะอาดไว้ใช้เพื่อการอุปโภค บริโภค
๖.๕ น้ำท่วมขังที่อยู่อาศัยและพื้นที่ทำการเกษตร	<ul style="list-style-type: none"> - ไม่มีคลองระบายน้ำ 	<ul style="list-style-type: none"> - ขุดลอกคลองระบายน้ำ - วางท่อระบายน้ำทิ้ง 	<ul style="list-style-type: none"> - ปัญหาน้ำท่วมขังลดลง

การนำแผนพัฒนาท้องถิ่นไปสู่การปฏิบัติ

๑. ยุทธศาสตร์การพัฒนาและแผนงาน

ที่	ยุทธศาสตร์	ด้าน	แผนงาน	หน่วยงาน รับผิดชอบหลัก	หน่วยงาน สนับสนุน
๑.	การพัฒนากรเกษตร และอุตสาหกรรม การเกษตรตามหลัก ปรัชญาเศรษฐกิจ พอเพียง	๑. การเกษตร <i>ด้านเกษตร</i>	๑.๑ อุตสาหกรรมและการโยธา ๑.๒ เคหะและชุมชน <i>1-3 กำนันตำบล/กอน</i>	กองช่าง	สำนักงานปลัด
๒.	การพัฒนาเศรษฐกิจ การลงทุน และการ ท่องเที่ยว	๑. การเศรษฐกิจ <i>ด้านบริการชุมชนและสังคม</i>	๒.๑ สร้างความเข้มแข็งของชุมชน	สำนักงานปลัด/ สวัสดิการสังคม	สำนักงานปลัด
๓.	การพัฒนาทรัพยากร มนุษย์และสังคม	๑. บริหารทั่วไป ๒. บริการชุมชนและสังคม	๓.๑ สาธารณสุข ๓.๒ การเกษตร ๓.๓ การศึกษา ๓.๔ ศาสนา วัฒนธรรมและ นันทนาการ ๓.๕ สร้างความเข้มแข็งของชุมชน	สำนักงานปลัด สวัสดิการสังคม กองการศึกษา	สำนักงานปลัด/ กรมส่งเสริมฯ/ กรมส่งเสริมฯ
๔.	การพัฒนา ทรัพยากรธรรมชาติ และสิ่งแวดล้อมอย่าง ยั่งยืนและสมดุล	๑. บริการชุมชนและสังคม	๔.๑ เคหะและชุมชน ๔.๒ บริหารงานทั่วไป	สำนักงานปลัด/ กองคลัง/ กองช่าง	สำนักงานปลัด
๕.	การบริหารกิจการ บ้านเมืองที่ดีตามหลัก ธรรมาภิบาลและความ มั่นคง	๑. บริหารทั่วไป ๒. บริการชุมชนและสังคม ๓. การดำเนินงานอื่น	๕.๑ อุตสาหกรรมและการโยธา ๕.๒ สร้างความเข้มแข็งของชุมชน ๕.๓ รักษาความสงบภายใน ๕.๔ บริหารงานทั่วไป ๕.๕ เคหะและชุมชน	สำนักงานปลัด/กอง คลัง/ กองช่าง/กอง สวัสดิการชุมชน	สำนักงานปลัด

**บัญชีสรุปโครงการพัฒนา
แผนพัฒนาท้องถิ่น (พ.ศ. ๒๕๖๑ - ๒๕๖๕)
องค์การบริหารส่วนตำบลโนนสะอาด อำเภอบ้านม่วง จังหวัดสกลนคร**

ยุทธศาสตร์	ปี ๒๕๖๑		ปี ๒๕๖๒		ปี ๒๕๖๓		ปี ๒๕๖๔		ปี ๒๕๖๕		รวม ๕ ปี	
	จำนวนโครงการ	งบประมาณ (บาท)	จำนวนโครงการ	งบประมาณ (บาท)	จำนวนโครงการ	งบประมาณ (บาท)	จำนวนโครงการ	งบประมาณ (บาท)	จำนวนโครงการ	งบประมาณ (บาท)	จำนวนโครงการ	งบประมาณ (บาท)
๑) ยุทธศาสตร์การพัฒนาการเกษตรและอุตสาหกรรมตามหลักปรัชญา												
๑.๑ แผนงานอุตสาหกรรมและการโยธา	๒๓	๘,๘๐๐,๐๐๐	๒๐	๘,๕๐๐,๐๐๐	๘	๒,๒๕๐,๐๐๐	๓๐	๑๑,๐๕๐,๐๐๐	๓๔	๑๒,๑๓๗,๐๐๐	๑๑๕	๔๒,๘๖๗,๐๐๐
๑.๒ แผนงานเกษตรและชุมชน	๓	๑,๔๐๐,๐๐๐	๓	๑,๐๐๐,๐๐๐	๒	๖๕๐,๐๐๐	๙	๓,๖๐๐,๐๐๐	๔	๑,๓๕๐,๐๐๐	๒๑	๘,๐๐๐,๐๐๐
รวม	๒๖	๑๐,๒๐๐,๐๐๐	๒๓	๙,๕๐๐,๐๐๐	๑๐	๒,๙๐๐,๐๐๐	๓๙	๑๔,๖๕๐,๐๐๐	๓๘	๑๓,๔๘๗,๐๐๐	๑๓๖	๕๐,๘๖๗,๐๐๐
๒) ยุทธศาสตร์การพัฒนาการค้า การลงทุนและการท่องเที่ยว												
๒.๑ แผนงานสร้างความเข้มแข็งของชุมชน	๑	๕๐,๐๐๐	๑	๕๐,๐๐๐	๑	๕๐,๐๐๐	๑	๕๐,๐๐๐	๑	๕๐,๐๐๐	๕	๒๕๐,๐๐๐
รวม	๑	๕๐,๐๐๐	๑	๕๐,๐๐๐	๑	๕๐,๐๐๐	๑	๕๐,๐๐๐	๑	๕๐,๐๐๐	๕	๒๕๐,๐๐๐
๓) ยุทธศาสตร์การพัฒนาชุมชนและสังคม												
๓.๑ แผนงานสาธารณสุข	๕	๔๑๐,๐๐๐	๕	๔๑๐,๐๐๐	๕	๔๑๐,๐๐๐	๕	๔๑๐,๐๐๐	๕	๔๑๐,๐๐๐	๒๕	๒,๐๕๐,๐๐๐
๓.๒ แผนงานการเกษตร	๑	๔๐,๐๐๐	๑	๔๐,๐๐๐	๑	๔๐,๐๐๐	๑	๔๐,๐๐๐	๑	๔๐,๐๐๐	๕	๒๐๐,๐๐๐
๓.๓ แผนงานการศึกษา	๓	๑,๕๔๐,๐๐๐	๓	๑,๕๔๐,๐๐๐	๓	๑,๕๔๐,๐๐๐	๓	๑,๕๔๐,๐๐๐	๓	๑,๕๔๐,๐๐๐	๑๕	๗,๗๐๐,๐๐๐
๓.๔ แผนงานศาสนา วัฒนธรรมและนันทนาการ	๔	๕๐๐,๐๐๐	๔	๕๐๐,๐๐๐	๔	๕๐๐,๐๐๐	๔	๕๐๐,๐๐๐	๔	๕๐๐,๐๐๐	๒๐	๒,๕๐๐,๐๐๐
๓.๕ แผนงานสร้างความเข้มแข็งของชุมชน	๕	๒๔๐,๐๐๐	๕	๒๔๐,๐๐๐	๕	๒๔๐,๐๐๐	๕	๒๔๐,๐๐๐	๕	๒๔๐,๐๐๐	๒๕	๑,๒๐๐,๐๐๐
รวม	๑๘	๒,๗๖๐,๐๐๐	๑๘	๒,๗๖๐,๐๐๐	๑๘	๒,๗๖๐,๐๐๐	๑๘	๒,๗๖๐,๐๐๐	๑๘	๒,๗๖๐,๐๐๐	๙๐	๑๓,๖๕๐,๐๐๐

ยุทธศาสตร์	ปี ๒๕๖๑		ปี ๒๕๖๒		ปี ๒๕๖๓		ปี ๒๕๖๔		รวม ๕ ปี	
	จำนวนโครงการ	งบประมาณ (บาท)	จำนวนโครงการ	งบประมาณ (บาท)	จำนวนโครงการ	งบประมาณ (บาท)	จำนวนโครงการ	งบประมาณ (บาท)	จำนวนโครงการ	งบประมาณ (บาท)
๔) ยุทธศาสตร์การพัฒนาทรัพยากรธรรมชาติและสิ่งแวดล้อมอย่างยั่งยืนและสมดุล										
๔.๑ แผนงานคณะและชุมชน	๑	๕๐๐,๐๐๐	๑	๕๐๐,๐๐๐	๑	๕๐๐,๐๐๐	๓	๑,๕๐๐,๐๐๐	๓	๑,๕๐๐,๐๐๐
๔.๒ บริหารงานทั่วไป	๑	๓๐,๐๐๐	๑	๓๐,๐๐๐	๑	๓๐,๐๐๐	๑	๓๐,๐๐๐	๕	๑๕๐,๐๐๐
รวม	๒	๕๓๐,๐๐๐	๒	๕๓๐,๐๐๐	๒	๕๓๐,๐๐๐	๔	๑,๘๖๐,๐๐๐	๘	๑,๘๕๐,๐๐๐
๕) ยุทธศาสตร์การพัฒนาการบริหารกิจการบ้านเมืองที่ดีตามหลักธรรมาภิบาลและความมั่นคง										
๕.๑ แผนงานอุตสาหกรรมและการโยธา	๒๔	๗,๒๘๙,๒๐๐	๓๑	๑๑,๐๗๐,๐๐๐	๒๔	๘,๘๖๒,๒๐๐	๔๖	๓๕,๒๘๓,๖๐๐	๓๓	๑๔,๖๘๗,๖๐๐
๕.๒ แผนงานสร้างความเข้มแข็งของชุมชน	๒	๗๐,๐๐๐	๒	๗๐,๐๐๐	๒	๗๐,๐๐๐	๓	๒๘๐,๐๐๐	๒	๑๔๐,๐๐๐
๕.๓ แผนงานรักษาความสงบภายใน	๓	๓๕๐,๐๐๐	๑	๑๐๐,๐๐๐	๑	๑๐๐,๐๐๐	๒	๕๕๐,๐๐๐	๗	๑,๐๐๐,๐๐๐
๕.๔ แผนงานบริหารงานทั่วไป	๓	๖๙๕,๐๐๐	๓	๖๙๕,๐๐๐	๓	๖๙๕,๐๐๐	๓	๒,๗๘๐,๐๐๐	๑๒	๑๐,๖๖๕,๐๐๐
๕.๕ แผนงานคณะและชุมชน	๒๐	๕,๑๕๐,๐๐๐	๒	๘๐๐,๐๐๐	๓	๑,๒๐๐,๐๐๐	๑๑	๓,๓๕๐,๐๐๐	๘	๒,๖๗๐,๐๐๐
รวม	๕๒	๑๓,๕๕๔,๒๐๐	๓๙	๑๒,๗๓๕,๐๐๐	๓๓	๑๐,๙๕๗,๒๐๐	๖๕	๓๕,๖๖๘,๖๐๐	๕๗	๒๑,๖๕๔,๘๐๐

รายละเอียดโครงการพัฒนา
แผนพัฒนาท้องถิ่น (พ.ศ. ๒๕๖๑-๒๕๖๕)
องค์การบริหารส่วนตำบลโนนสะอาดจังหวัดสกลนคร

ยุทธศาสตร์จังหวัดที่ ๑ การพัฒนาการเกษตรและอุตสาหกรรมตามหลักปรัชญาเศรษฐกิจพอเพียง
- ยุทธศาสตร์การพัฒนาของ อปท. ในเขตจังหวัดภาคตะวันออกเฉียงเหนือตอนบน ๒ เพิ่มมูลค่าผลผลิตการเกษตรและการพัฒนาอุตสาหกรรมเกษตร
๑. ยุทธศาสตร์ที่ ๑ การพัฒนาการเกษตรและอุตสาหกรรมตามหลักปรัชญาเศรษฐกิจพอเพียง
๑.๑ แผนงานอุตสาหกรรมและการโยธา

ที่	โครงการ/กิจกรรม	วัตถุประสงค์	เป้าหมาย (ผลผลิตของโครงการ)	งบประมาณและที่ผ่านมา			ตัวชี้วัด (KPI)	ผลที่คาดว่าจะได้รับ	หน่วยงานที่รับผิดชอบ		
				๒๕๖๑ (บาท)	๒๕๖๒ (บาท)	๒๕๖๓ (บาท)				๒๕๖๔ (บาท)	๒๕๖๕ (บาท)
๑	ก่อสร้างฝายน้ำล้นท้ายบ้านตอนบนบ้านโนนสะอาด	เพื่อเก็บกักน้ำไว้ใช้เพื่อการเกษตร	ก่อสร้างฝายน้ำล้นท้ายบ้านตอนบนล้นฝายสูง ๓.๐๐ เมตร ฝั่งข้างสูง ๒.๐๐ เมตร กว้าง ๑๔.๐๐ เมตร	๖๕๐,๐๐๐		๒๕๖๓ (บาท)	๒๕๖๔ (บาท)	๒๕๖๕ (บาท)	ร้อยละของจำนวนประชากรที่ใช้น้ำเพื่อการเกษตร	ประชากรร้อยละ ๘๐ มีน้ำเพียงพอแก่การเกษตร	กองช่าง
๒	ก่อสร้างฝายน้ำล้นท้ายบ้านโนนสะอาด	เพื่อเก็บกักน้ำไว้ใช้เพื่อการเกษตร	ก่อสร้างฝายน้ำล้นขนาดความสูง ๓.๐๐ เมตร ฝั่งข้างสูง ๒.๐๐ เมตร กว้าง ๒๐.๐๐ เมตร	๖๕๐,๐๐๐					ร้อยละของจำนวนประชากรที่ใช้น้ำเพื่อการเกษตร	ประชากรร้อยละ ๘๐ มีน้ำเพียงพอแก่การเกษตร	กองช่าง
๓	ก่อสร้างระบบสูบน้ำด้วยพลังงานไฟฟ้า บ้านนาเหนือ ม. ๒	เพื่อให้ประชาชนมีน้ำเพียงพอในการอุปโภคบริโภค	ก่อสร้างระบบสูบน้ำด้วยพลังงานไฟฟ้า จำนวน ๑ แห่ง	๕๐๐,๐๐๐					ประชาชนร้อยละ ๘๐ มีน้ำเพียงพอ	ประชาชนมีน้ำเพียงพอในการอุปโภค - บริโภค และทำการเกษตร	กองช่าง
๔	ก่อสร้างฝายชะลอน้ำท้ายวังเดือนห้าบ้านโนนสะอาด	เพื่อเก็บกักน้ำไว้ใช้เพื่อการเกษตร	ก่อสร้างฝายชะลอน้ำ จำนวน ๑ แห่ง	๒๐๐,๐๐๐	๒๐๐,๐๐๐		๒๐๐,๐๐๐		ร้อยละของจำนวนประชากรที่ใช้น้ำเพื่อการเกษตร	ประชากรร้อยละ ๘๐ มีน้ำเพียงพอแก่การเกษตร	กองช่าง

ที่	โครงการ/กิจกรรม	วัตถุประสงค์	เป้าหมาย (ผลผลิตของโครงการ)	งบประมาณและที่ผ่านมา				ตัวชี้วัด (KPI)	ผลที่คาดว่าจะได้รับ	หน่วยงานที่รับผิดชอบ
				๒๕๖๑ (บาท)	๒๕๖๒ (บาท)	๒๕๖๓ (บาท)	๒๕๖๔ (บาท)			
๕	ก่อสร้างฝายชะลอน้ำท้ายซีเหล็ก บ้านโนนสะอาด	เพื่อเก็บกักน้ำไว้ใช้เพื่อการเกษตร	ก่อสร้างฝายชะลอน้ำ จำนวน ๑ แห่ง	๒๐๐,๐๐๐	๒๐๐,๐๐๐		๒๐๐,๐๐๐	ร้อยละของจำนวนประชากรที่ใช้ซีเหล็กเพื่อการเกษตร	ประชากรร้อยละ ๘๐ มีน้ำเพียงพอแก่การเกษตร	กองช่าง
๖	ก่อสร้างถนนลูกรังไปสู่แหล่งเกษตรกรรม การเกษตร บ้านโนนสะอาด	เพื่ออำนวยความสะดวกในการคมนาคมขนส่งสินค้าทางการเกษตร	ก่อสร้างถนนลูกรังไปสู่แหล่งเกษตรกรรม จากถนนลาดยาง - ถนน ดงซีเหล็ก กว้าง ๔ ม. ยาว ๒,๐๐๐ เมตร				๓๐๐,๐๐๐	ร้อยละของจำนวนประชากรที่ใช้ซีเหล็กเพื่อการเกษตร	ประชากรร้อยละ ๘๐ มีน้ำเพียงพอแก่การเกษตร	กองช่าง
๗	ขยายเขตไฟฟ้าสู่แหล่งเกษตรกรรม จากหมู่บ้าน ถึง ดงซีเหล็ก บ้านโนนสะอาด	เพื่อให้ประชาชนมีไฟฟ้าใช้อย่างทั่วถึง	ขยายเขตไฟฟ้าสู่แหล่งเกษตรกรรมหมู่บ้านถึง ดงซีเหล็ก				๓๐๐,๐๐๐	ร้อยละของจำนวนประชากรที่ใช้ซีเหล็กเพื่อการเกษตร	ประชากรร้อยละ ๘๐ มีน้ำเพียงพอแก่การเกษตร	กองช่าง
๘	ก่อสร้างถนนลูกรังไปสู่แหล่งเกษตรกรรม ข้างวัดป่าบ้านโนนสะอาด ไปท้ายบ้าน	เพื่ออำนวยความสะดวกในการคมนาคมขนส่งสินค้าทางการเกษตร	ก่อสร้างถนนลูกรังไปสู่แหล่งเกษตรกรรม ตั้งแต่ข้างวัดป่าถึงท้ายบ้าน	๒๐๐,๐๐๐			๒๐๐,๐๐๐	ประชาชนร้อยละ ๘๐ มีความพึงพอใจในการใช้ถนน	การขนส่งสินค้าทางการเกษตรมีประสิทธิภาพมากขึ้น	กองช่าง
๙	ลงพื้นที่สำรวจแหล่งเกษตรกรรมบ้านนาเมือด	เพื่ออำนวยความสะดวกในการคมนาคมขนส่งสินค้าทางการเกษตร	ลงพื้นที่สำรวจถนนจากนายคุณ ลุนอุบล ถึง นายทรงศักดิ์แสงสว่าง ระยะทางยาว ๕๐๐ เมตร ลงพื้นที่สำรวจไม่น้อยกว่า ๑,๐๐๐ ลบ.ม.	๑๐๐,๐๐๐			๑๐๐,๐๐๐	ร้อยละของจำนวนประชากรที่สำรวจไปมา	การขนส่งสินค้าทางการเกษตรมีประสิทธิภาพมากขึ้น	กองช่าง

ที่	โครงการ/กิจกรรม	วัตถุประสงค์	เป้าหมาย (ผลผลิตของโครงการ)	งบประมาณและที่ผ่านมา				ตัวชี้วัด (KPI)	ผลที่คาดว่าจะได้รับ	หน่วยงานที่รับผิดชอบ
				๒๕๖๑ (บาท)	๒๕๖๒ (บาท)	๒๕๖๓ (บาท)	๒๕๖๔ (บาท)			
๑๐	ก่อสร้างฝายชะลอน้ำท้ายบ้านนาเหมือด	เพื่อเก็บกักน้ำไว้ใช้เพื่อการเกษตร	ก่อสร้างฝายชะลอน้ำ จำนวน ๑ แห่ง	๒๐๐,๐๐๐			๒๐๐,๐๐๐	ร้อยละ ๘๐ ของจำนวนประชากรที่เข้ามาเพื่อการเกษตร	กองช่าง	
๑๑	ขุดลอกหนองขงบ้านนาเต่า	เพื่อให้มีน้ำสำหรับทำการเกษตรและเป็นแหล่งอนุรักษ์พันธุ์สัตว์น้ำ	ขุดลอกหนองขงกว้าง ๑๐๐ ม. ยาว ๒๐๐ ม. ลึกจากระดับดินเดิม ๓.๕ ม. และนำดินที่ขุดลอกไปซ่อมแซมและเสริมถนนที่ชำรุด	๓๐๐,๐๐๐			๓๐๐,๐๐๐	ร้อยละ ๘๐ ของจำนวนประชากรที่เข้ามาเพื่อการเกษตร	กองช่าง	
๑๒	ขุดลอกหนองลอกเจีย บ้านเต่า	เพื่อให้มีน้ำสำหรับทำการเกษตรและเป็นแหล่งอนุรักษ์พันธุ์สัตว์น้ำ	ขุดลอกหนองลอกเจีย กว้าง ๓๐๐ ม. ยาว ๕๐๐ ม. ลึกจากความลึกเดิม ๔ ม. และก่อสร้างคันดินถมโดยรอบบริเวณหนองที่ขุดลอก				๓๐๐,๐๐๐	ร้อยละ ๘๐ ของจำนวนประชากรที่เข้ามาเพื่อการเกษตร	กองช่าง	
๑๓	ขุดลอกท้ายอู่ต้นบ้านนาเต่า	เพื่อให้มีน้ำสำหรับทำการเกษตรและเป็นแหล่งอนุรักษ์พันธุ์สัตว์น้ำ	ขุดลอกท้ายอู่ต้นกว้าง ๓๐๐ ม. ยาว ๑,๒๐๐ ม. ลึกจากระดับดินเดิม ๓ ม.	๕๐๐,๐๐๐			๕๐๐,๐๐๐	ประชากรร้อยละ ๘๐ มีน้ำใช้เพียงพอในการเกษตร	กองช่าง	
๑๔	ขุดลอกหนองฝือบ้านนาเต่า	เพื่อให้มีน้ำสำหรับทำการเกษตรและเป็นแหล่งอนุรักษ์พันธุ์สัตว์น้ำ	ขุดลอกหนองฝือกว้าง ๒๐๐ ม. ยาว ๘๐๐ ม. ลึกจากความลึกเดิม ๒.๐๐ ม.	๕๐๐,๐๐๐			๕๐๐,๐๐๐	มีน้ำสำหรับทำการเกษตรและมีแหล่งอนุรักษ์พันธุ์สัตว์น้ำ	กองช่าง หน่วยงานอื่น	

ที่	โครงการ/กิจกรรม	วัตถุประสงค์	เป้าหมาย (ผลผลิตของโครงการ)	งบประมาณและที่ผ่านมา				ตัวชี้วัด (KPI)	ผลที่คาดว่าจะได้รับ	หน่วยงานที่รับผิดชอบ
				๒๕๖๑ (บาท)	๒๕๖๒ (บาท)	๒๕๖๓ (บาท)	๒๕๖๔ (บาท)			
๑๕	ชุดลอกทองหมากแขวนาเต่า	เพื่อให้มีน้ำสำหรับทำการเกษตรและเป็นแหล่งอนุรักษ์พันธุ์สัตว์น้ำ	ชุดลอกทองหมากแขวนกว้าง ๑๐๐๐ ม. ยาว ๑๕๐ ม. ลึกจากควมลึกเดิม ๒ ม.	๕๐๐,๐๐๐	๕๐๐,๐๐๐	๕๐๐,๐๐๐	๕๐๐,๐๐๐ ✓	ประชากรร้อยละ ๘๐ มีน้ำใช้เพียงพอในการเกษตร	มีน้ำสำหรับทำการเกษตรและมีแหล่งอนุรักษ์พันธุ์สัตว์น้ำ	กองช่าง หน่วยงานอื่น
๑๖	ชุดลอกทองหมอนองบัวบ้านโนนสวรรค์	เพื่อให้มีน้ำสำหรับทำการเกษตรและเป็นแหล่งอนุรักษ์พันธุ์สัตว์น้ำ	ชุดลอกทองหมอนองบัวกว้าง ๔๐.๐๐ ม. ยาว ๑๐๐.๐๐ ม. ลึกจากความลึกเดิม ๒.๐๐ ม.	๕๕๐,๐๐๐	๕๕๐,๐๐๐	๕๕๐,๐๐๐	๕๕๐,๐๐๐ ✓	ประชากรร้อยละ ๘๐ มีน้ำใช้เพียงพอในการเกษตร	มีน้ำสำหรับทำการเกษตรและมีแหล่งอนุรักษ์พันธุ์สัตว์น้ำ	กองช่าง หน่วยงานอื่น
๑๗	ชุดลอกทองหมอนองบัวบ้านโนนพุทธรักษา	เพื่อให้มีน้ำสำหรับทำการเกษตรและเป็นแหล่งอนุรักษ์พันธุ์สัตว์น้ำ	ชุดลอกทองหมอนองบัวกว้าง ๔๐.๐๐ ม. ยาว ๓.๐๐ ม. ลึก ๓.๐๐ ม.	๕๕๐,๐๐๐	๕๕๐,๐๐๐	๕๕๐,๐๐๐	๕๕๐,๐๐๐	ประชากรมีน้ำใช้เพื่อการเกษตรร้อยละ ๘๐	ประชากรมีน้ำใช้เพื่อการเกษตร	กองช่าง
๑๘	ชุดลอกทองหมอนองบ้านพุทธรักษา	เพื่อให้มีน้ำสำหรับทำการเกษตรและเป็นแหล่งอนุรักษ์พันธุ์สัตว์น้ำ	ชุดลอกทองหมอนองกว้าง ๒๐.๐๐ ม. ยาว ๖๐.๐๐ ม. ลึกจากความลึกเดิม ๒.๐๐ ม.	๓๕๐,๐๐๐	๓๕๐,๐๐๐	๔๐๐,๐๐๐	๔๐๐,๐๐๐	ประชากรมีน้ำใช้เพื่อการเกษตรร้อยละ ๘๐	มีน้ำสำหรับทำการเกษตรและมีแหล่งอนุรักษ์พันธุ์สัตว์น้ำ	กองช่าง
๑๙	ชุดลอกทองหมอนองบ้านพุทธรักษา	เพื่อให้มีน้ำสำหรับใช้ในการประกอบอาชีพเกษตรกรรม	ชุดลอกทองหมอนองกว้าง ๘.๐๐ ม. ยาว ๕๐.๐๐ ม. ลึกจากความลึกเดิม ๓.๐๐ ม.	๔๕๐,๐๐๐	๔๕๐,๐๐๐	๔๕๐,๐๐๐	๔๕๐,๐๐๐ ✓	ประชากรมีน้ำใช้เพื่อการเกษตรร้อยละ ๘๐	มีน้ำสำหรับทำการเกษตรและมีแหล่งอนุรักษ์พันธุ์สัตว์น้ำ	กองช่าง

ที่	โครงการ/กิจกรรม	วัตถุประสงค์	เป้าหมาย (ผลผลิตของโครงการ)	งบประมาณและที่ผ่านมา				ตัวชี้วัด (KPI)	ผลที่คาดว่าจะได้รับ	หน่วยงานที่รับผิดชอบ
				๒๕๖๑ (บาท)	๒๕๖๒ (บาท)	๒๕๖๓ (บาท)	๒๕๖๔ (บาท)			
๒๐	ชุดลอกหัวยงตอนบนบ้านสามแยกพิทักษ์	เพื่อให้มีน้ำสำหรับทำการเกษตรและเป็นแหล่งอนุรักษ์พันธุ์สัตว์น้ำ	ชุดลอกหัวยงตอนบนกว้าง ๔.๐๐ ม. ยาว ๑,๐๐๐ ม. ลึกจากความลึกเดิม ๒.๐๐ ม. เริ่มจากที่นายสมิคร ถึงที่นายอุบล อุณวิเศษ	๘๐๐,๐๐๐				ประชากรร้อยละ ๘๐ มีน้ำใช้เพื่อการเกษตร	กองช่าง	
๒๑	ชุดลอกหัวยง ยางบ้านสามแยกพิทักษ์	เพื่อให้มีน้ำสำหรับทำการเกษตรและเป็นแหล่งอนุรักษ์พันธุ์สัตว์น้ำ	ชุดลอกหัวยง กว้าง ๑๐.๐๐ ม. ยาว ๒,๐๐๐ ม. ลึกจากความลึกเดิม ๒.๐๐ ม.	๑,๐๐๐,๐๐๐			๑,๐๐๐,๐๐๐	ประชากรร้อยละ ๘๐ มีน้ำใช้เพื่อการเกษตร	กองช่าง หน่วยงานอื่น	
๒๒	ชุดลอกหัวยง ยางบ้านสามแยกพิทักษ์	เพื่อให้มีน้ำสำหรับทำการเกษตรและเป็นแหล่งอนุรักษ์พันธุ์สัตว์น้ำ	ชุดลอกหัวยง กว้าง ๑๐.๐๐ ม. ยาว ๒,๐๐๐ ม. ลึกจากความลึกเดิม ๒.๐๐ ม.	๑,๐๐๐,๐๐๐			๑,๐๐๐,๐๐๐	ประชากรร้อยละ ๘๐ มีน้ำใช้เพื่อการเกษตร	กองช่าง	
๒๓	ก่อสร้างฝายแม่ (ฝายลำหัวยง) บ้านสามแยกพิทักษ์	เพื่อใช้เป็นแหล่งน้ำในการประกอบอาชีพเกษตรกรรม	ก่อสร้างฝายแม่ลำหัวยง ตอนบน กว้าง ๑๐.๐๐ ม. ยาว ๑๓๐.๐๐ ม. สูงเฉลี่ย ๒.๐๐ ม.	๒๐๐,๐๐๐			๒๐๐,๐๐๐	ประชากรร้อยละ ๘๐ มีน้ำใช้เพื่อการเกษตร	กองช่าง	
๒๔	ก่อสร้างท่อเหลี่ยมลำหัวยง และทางไปวัดป่าโนนแสงธรรม บ้านสามแยกพิทักษ์	เพื่อใช้ระบายน้ำสู่แหล่งเกษตร	ก่อสร้างท่อเหลี่ยม ๒ จุด ขนาด ๓ ของขนาด ๑.๘๐ X ๑.๘๐ ม. กว้าง ๖.๐๐ ม.			๓๐๐,๐๐๐	๓๐๐,๐๐๐	ประชาชนร้อยละ ๘๐ มีน้ำใช้เพียงพอ	กองช่าง	

ที่	โครงการ/ กิจกรรม	วัตถุประสงค์	เป้าหมาย (ผลผลิตของโครงการ)	งบประมาณและที่ผ่านมา				ตัวชี้วัด (KPI)	ผลที่คาดว่าจะได้รับ	หน่วยงานที่ รับผิดชอบ
				๒๕๖๑ (บาท)	๒๕๖๒ (บาท)	๒๕๖๓ (บาท)	๒๕๖๔ (บาท)			
๒๕	ซ่อมแซมคลองส่งน้ำช่วยค้ำยกบ้านสามแยกพิทักษ์	เพื่อซ่อมแซมคลองส่งน้ำให้อยู่ในสภาพที่พร้อมใช้งานได้เป็นปกติ สามารถส่งน้ำสู่แหล่งเกษตรอย่างเพียงพอ	ซ่อมแซมคลองส่งน้ำช่วยค้ำยกกว้าง ๑๐.๐๐ ม. ยาว ๓,๐๐๐ ม. ลึกจากดินเดิม ๒.๐๐ ม.				๓๐๐,๐๐๐	ประชาชนร้อยละ ๘๐ มีน้ำใช้เพียงพอ	มีน้ำสำหรับทำ การเกษตรและมี แหล่งอนุรักษ์น้ำดี	กองช่าง
๒๖	ก่อสร้างถนน คูกรังสู่แหล่ง การเกษตรจากฝายช่วยค้ำยกบ้านสามแยกพิทักษ์ ถนนเส้นไปบ้านไทยเสรี ม. ๘	เพื่อเป็นการอำนวยความสะดวกแก่เกษตรกร การขนส่งสินค้า การเกษตร	ก่อสร้างถนนคูกรังสู่ แหล่งการเกษตรจากฝายช่วยค้ำยก -- ถนนเส้นไปบ้านไทยเสรี ขนาดกว้าง ๕.๐๐ ม. ยาว ๒,๐๐๐ ม.	๒๐๐,๐๐๐	๒๐๐,๐๐๐		๒๐๐,๐๐๐	ประชาชนร้อยละ ๘๐ สัญจรไป - มาสะดวกปลอดภัย	ประชาชนมีความ สะดวก ปลอดภัย ใน การสัญจรมากขึ้น	กองช่าง
๒๗	ก่อสร้างถนนบดิน นั้นหนองหวาย บ.สุขสำราญ	เพื่อใช้มีน้ำสำหรับ ทำการเกษตรและเป็นแหล่งอนุรักษ์ พันธุ์สัตว์น้ำ	ก่อสร้างถนนบดินนั้น หนองหวายกว้าง ๖.๐๐ ม. ยาว ๒๐๐. ม. สูง ๔.๐๐ ม.				๒๐๐,๐๐๐	ร้อยละของ จำนวนประชากร ที่ใช้น้ำ	ประชาชนมีน้ำใช้เพื่อ การเกษตรสัตว์น้ำมี จำนวนเพิ่มขึ้น	กองช่าง
๒๘	ขุดลอกห้วยอีเฒ่า บ้านสุขสำราญ	เพื่อใช้มีน้ำสำหรับ ทำการเกษตรและเป็นแหล่งอนุรักษ์ พันธุ์สัตว์น้ำ	ขุดลอกห้วยหนองอีเฒ่า กว้าง ๑๐.๐๐ ม. ยาว ๕๐๐ ม. ลึกเฉลี่ย ๒.๐๐ ม.				๕๐๐,๐๐๐	ร้อยละของ จำนวนประชากร ที่ใช้น้ำ	มีน้ำสำหรับทำ การเกษตรและมี แหล่งอนุรักษ์พันธุ์สัตว์ น้ำ	กองช่าง

ที่	โครงการ/ กิจกรรม	วัตถุประสงค์	เป้าหมาย (ผลผลิตของโครงการ)	งบประมาณและที่ผ่านมา				ตัวชี้วัด (KPI)	ผลที่คาดว่าจะได้รับ	หน่วยงานที่ รับผิดชอบ
				๒๕๖๑ (บาท)	๒๕๖๒ (บาท)	๒๕๖๓ (บาท)	๒๕๖๔ (บาท)			
๒๙	ขุดลอกหนอง ห้วยบ้านสุข สำราญ	เพื่อให้เป็นแหล่งน้ำ ในการประกอบ อาชีพเกษตรกร	ขุดลอกหนองห้วย กว้าง ๑๕๐ ม. ยาว ๑,๕๐๐ ม. ลึก ๓.๐๐ ม.	๕๐๐,๐๐๐	๕๐๐,๐๐๐		๒๕๖๔ (บาท)	ร้อยละของ จำนวนประชากร ที่ใช้น้ำ	มีน้ำสำหรับทำ การเกษตรและมี แหล่งอนุรักษ์พืชสัตว์ น้ำ	กองช่าง
๓๐	ขุดบ่อน้ำเพื่อ การเกษตร บ้านสุขสำราญ	เพื่อให้ประชาชน เก็บกักน้ำไว้ใช้เพื่อ การเกษตร	ขุดบ่อน้ำเพื่อการเกษตร กว้าง ๔๐.๐๐ ม. ยาว ๔๐.๐๐ ม. ลึก ๓.๐๐ ม.	๑๐๐,๐๐๐	๑๐๐,๐๐๐	๑๐๐,๐๐๐		ประชาชนร้อยละ ๘๐ มีน้ำใช้ใน การเกษตร	มีน้ำสำหรับทำ การเกษตร	กองช่าง
๓๑	ขุดลอกห้วยแสง ตอนล่าง บ้านสามแยก พิทักษ์ใต้	เพื่อเก็บกักน้ำไว้ใช้ เพื่อการเกษตร	ขุดลอกห้วยแสงกว้าง ๑๐.๐๐ ม. ยาว ๑,๐๐๐ ม. ลึก ๓.๐๐ ม. และ ก่อสร้างคันดินขนาด กว้าง ๕.๐๐ ม. ยาว ๑,๐๐๐ ม. สูง ๑.๕๐ ม.	๔๐๐,๐๐๐	๔๐๐,๐๐๐		๔๐๐,๐๐๐	ประชาชนร้อยละ ๘๐ มีน้ำเพียงพอ แก่การเกษตร	ประชาชนมีน้ำ เพียงพอแก่การเกษตร	กองช่าง
๓๒	ก่อสร้างฝายน้ำ ล้นห้วยยาง ตอนกลาง บ้านสามแยก พิทักษ์ใต้	เพื่อเก็บกักน้ำไว้ใช้ เพื่อการเกษตร	ก่อสร้างฝายน้ำต้นขนาด สันฝายสูง ๑.๕๐ ม. ผนังข้างสูง ๒.๐๐ ม. กว้าง ๑๔ ม.			๓๐๐,๐๐๐	๓๐๐,๐๐๐	ประชาชนร้อยละ ๘๐ มีน้ำเพียงพอ แก่การเกษตร	ประชาชนมีน้ำ เพียงพอแก่การเกษตร	กองช่าง
๓๓	ขุดลอกห้วยยา หอ บ้านสาม แยกพิทักษ์ใต้	เพื่อเก็บกักน้ำไว้ใช้ เพื่อการเกษตร	ขุดลอกห้วยยาหอ กว้าง ๘ ม. ยาว ๒๐๐ ม. จากควมลึกเดิม ๒ ม.				๓๐๐,๐๐๐	ประชาชนร้อยละ ๘๐ มีน้ำเพียงพอ แก่การเกษตร	ประชาชนมีน้ำ เพียงพอแก่การเกษตร	กองช่าง

ที่	โครงการ/ กิจกรรม	วัตถุประสงค์	เป้าหมาย (ผลผลิตของโครงการ)	งบประมาณและที่ผ่านมา			ตัวชี้วัด (KPI)	ผลที่คาดว่าจะได้รับ	หน่วยงานที่ รับผิดชอบ
				๒๕๖๑ (บาท)	๒๕๖๒ (บาท)	๒๕๖๓ (บาท)			
๓๔	ก่อสร้างฝาย ชะลอน้ำตัวอย่าง ตอนบน บ้านสามแยก พิทักษ์ใต้	เพื่อเก็บกักน้ำไว้ใช้ เพื่อการเกษตร	ก่อสร้างฝายชะลอน้ำ ห้วยยางตอนบน จำนวน ๑ แห่ง	๑๐๐,๐๐๐	๑๐๐,๐๐๐	๒๕๖๓ (บาท)	ประชาชนร้อยละ ๘๐มีน้ำเพียงพอ แก่การเกษตร	ประชาชนมีน้ำ เพียงพอแก่การเกษตร	กองช่าง
๓๕	ก่อสร้างระบบสูบน้ำ ด้วยพลังงานไฟฟ้า การเกษตร บ้านสามแยก พิทักษ์ใต้	เพื่อนำน้ำมาใช้เพื่อ การเกษตร	ก่อสร้างระบบสูบน้ำ ด้วยพลังงานไฟฟ้า จำนวน ๑ แห่ง	๕๐๐,๐๐๐	๕๐๐,๐๐๐		ประชาชนร้อยละ ๘๐มีน้ำเพียงพอ แก่การเกษตร	ประชาชนมีน้ำ เพียงพอแก่การเกษตร	กองช่าง
๓๖	ก่อสร้างถนน ลูกรังสู่แหล่ง การเกษตร บ้าน สามแยกพิทักษ์ใต้	เพื่ออำนวยความสะดวก สะดวกในการ คมนาคมขนส่ง สินค้าทางการ เกษตร	ก่อสร้างถนนลูกรังจาก นายรัตนหาญสิทธิ์ กว้าง ๖ ม. ยาว ๕๐๐ ม. หน้า ๐.๑๕ ม.	๒๐๐,๐๐๐	๒๐๐,๐๐๐	๒๐๐,๐๐๐	ประชาชนร้อยละ ๘๐ มีความพอใจ ในการสัญจรไป- มา	การขนส่งสินค้า ทางการเกษตรมี ประสิทธิภาพมากขึ้น	กองช่าง
๓๗	ก่อสร้างฝายน้ำ ต้นห้วยวังเดือน ท้ายบน บ้านไทยประสงค์	เพื่อเก็บกักน้ำไว้ใช้ เพื่อการเกษตรและ อุปโภค - บริโภค	ก่อสร้างฝายน้ำต้นห้วย วังเดือนท้ายขนาดสันฝาย สูง ๒.๐๐ ม. ผนังข้างสูง ๒.๐๐ ม. กว้าง ๑.๕ ม.		๗๐๐,๐๐๐	๗๐๐,๐๐๐	ประชากรร้อยละ ๘๐ มีน้ำเพียงพอ แก่การเกษตร	ประชาชนมีน้ำ เพียงพอแก่การเกษตร	กองช่าง

ที่	โครงการ/ กิจกรรม	วัตถุประสงค์	เป้าหมาย (ผลผลิตของโครงการ)	งบประมาณและที่ผ่านมา				ตัวชี้วัด (KPI)	ผลที่คาดว่าจะได้รับ	หน่วยงานที่ รับผิดชอบ	
				๒๕๖๑ (บาท)	๒๕๖๒ (บาท)	๒๕๖๓ (บาท)	๒๕๖๔ (บาท)				
๓๘	ก่อสร้างถนน ลูกรังสาย หนองฮี ถึงห้วยซาง	เพื่ออำนวยความสะดวก สะดวกในการ คมนาคมขนส่ง สินค้าทางการ เกษตร	ก่อสร้างถนนลูกรังต่อจาก สายหนองฮี ถึงลำห้วยซาง กว้าง ๖.๐๐ ม. ยาว ๒,๐๐๐ ม.และ ยกrongมดินสองข้างถนน กว้าง ๑.๐๐ ม.หนา ๐.๘๐ ม. ปริมาณดินถมไม่น้อย กว่า๓,๒๐๐ ลบ.ม. และลง หินลูกรังไม่น้อยกว่า ๓,๐๐๐ ลบ.ม.และเกรด เกลี่ยปรับระดับผิวจราจร ให้ระดับ	๓๐๐,๐๐๐	๓๐๐,๐๐๐	๒๕๖๓ (บาท)	๒๕๖๔ (บาท)	๒๕๖๕ (บาท)	ประชาชนร้อยละ ๘๐ มีความพอใจ ในการสัญจรไป- มา	การขนส่งสินค้า ทางการเกษตรมี ประสิทธิภาพมากขึ้น	กองช่าง
๓๙	ก่อสร้างถนน ลูกรังสาย หนอง ฮี ถึงห้วยแสง	เพื่ออำนวยความสะดวก สะดวกในการ คมนาคมขนส่ง สินค้าทางการ เกษตร	ก่อสร้างถนนลูกรังสาย หนองฮี ถึงลำห้วยแสง กว้าง ๖ ม. ยาว ๒,๐๐๐ ม.และยกrongมดินสอง ข้างถนน กว้าง ๑ ม.หนา ๐.๘๐ ม. ปริมาณดินถมไม่ น้อยกว่า๓,๒๐๐ ลบ.ม. และลงหินลูกรังไม่น้อย กว่า ๓,๐๐๐ ลบ.ม. และ เกรดเกลี่ยปรับระดับผิว จราจรให้ระดับ	๓๐๐,๐๐๐	๓๐๐,๐๐๐	๒๕๖๓ (บาท)	๒๕๖๔ (บาท)	๒๕๖๕ (บาท)	ประชาชน ร้อยละ ๘๐ มีความพอใจ ในการสัญจรไป - มา	การขนส่งสินค้า ทางการเกษตรมี ประสิทธิภาพมากขึ้น	กองช่าง

ที่	โครงการ/ กิจกรรม	วัตถุประสงค์	เป้าหมาย (ผลผลิตของโครงการ)	งบประมาณและที่ผ่านมา				ตัวชี้วัด (KPI)	ผลที่คาดว่าจะได้รับ	หน่วยงานที่ รับผิดชอบ
				๒๕๖๑ (บาท)	๒๕๖๒ (บาท)	๒๕๖๓ (บาท)	๒๕๖๔ (บาท)			
๔๐	ก่อสร้างฝาย ชะลอน้ำห้วยวัง เดือนท่า บ้าน ไทยประสงค์	เพื่อเก็บกักน้ำไว้ใช้ เพื่อการเกษตรและ อุปโภค - บริโภค	ก่อสร้างฝายชะลอน้ำ ห้วยวังเดือนท่า จำนวน ๑ แห่ง			๑๐๐,๐๐๐	๑๐๐,๐๐๐	ประชาชนร้อยละ ๘๐ มีน้ำเพียงพอ แก่การเกษตร	ประชาชนมีน้ำ เพียงพอแก่การเกษตร	กองช่าง
๔๑	ขุดลอกห้วยอีเฒ่า ตอนบน บ้าน ไทยประสงค์	เพื่อเก็บกักน้ำไว้ใช้ เพื่อการเกษตรและ อุปโภค - บริโภค	ขุดลอกห้วยอีเฒ่า ตอนบน จำนวน ๑ แห่ง			๒๐๐,๐๐๐	๒๐๐,๐๐๐	ประชาชนร้อยละ ๘๐ มีน้ำเพียงพอ แก่การเกษตร	ประชาชนมีน้ำ เพียงพอแก่การเกษตร	กองช่าง
๔๒	ก่อสร้างฝายน้ำ ล้นห้วยยาง ตอนล่าง ม.๑	เพื่อเก็บกักน้ำไว้ใช้ ในการเกษตร	ก่อสร้างฝายน้ำล้นห้วย ยางตอนล่าง จำนวน ๑ แห่ง				๘๙๕,๐๐๐	ประชาชนร้อยละ ๘๐ มีน้ำเพียงพอ ในการเกษตร	ป ร ช ข า ช น มี น ้ำ เพียงพอในการเกษตร	กองช่าง
๔๓	ก่อสร้างถนน ลูกรังสู่แหล่ง การเกษตร ม.๑	เพื่ออำนวยความสะดวก ในการคมนาคม	ก่อสร้างถนนลูกรังจาก นายนายประสิทธิ์ เชื้อดวง ผุย ถึงห้วยยาง ตอนกลาง ขนาดกว้าง ๔ ม. ยาว ๒๕๐ ม.				๒๐๐,๐๐๐	ร้อยละ ๘๐ ของ ประชาชนมีความ พึงพอใจ	ประชาชนได้รับความ สะดวกรวดเร็วในการ สัญจรไปมา	กองช่าง
๔๖	ก่อสร้างฝายน้ำ ล้นห้วยอีเฒ่า ม. ๒	เพื่อเก็บกักน้ำไว้ใช้ ในการเกษตร	ก่อสร้างฝายน้ำล้นห้วยอี เฒ่า บริเวณใต้สะพาน จำนวน ๑ แห่ง				๖๘๐,๐๐๐	ประชาชนร้อยละ ๘๐ มีน้ำเพียงพอ ในการเกษตร	ป ร ช ข า ช น มี น ้ำ เพียงพอในการเกษตร	กองช่าง
๔๗	ขุดลอกห้วยอีเฒ่า ตอนล่าง ม. ๒	เพื่อเก็บกักน้ำไว้ใช้ ในการเกษตร	ขุดลอกห้วยอีเฒ่า ตอนล่าง กว้าง ๑๐ ม. ยาว ๒,๑๐๐ ม. ลึกเฉลี่ย ๒.๕ ม.				๑,๙๔๒,๐๐๐	ประชาชนร้อยละ ๘๐ มีน้ำเพียงพอ ในการเกษตร	ป ร ช ข า ช น มี น ้ำ เพียงพอในการเกษตร	กองช่าง

ที่	โครงการ/กิจกรรม	วัตถุประสงค์	เป้าหมาย (ผลผลิตของโครงการ)	งบประมาณและที่ผ่านมา				ตัวชี้วัด (KPI)	ผลที่คาดว่าจะได้รับ	หน่วยงานที่ รับผิดชอบ
				๒๕๖๑ (บาท)	๒๕๖๒ (บาท)	๒๕๖๓ (บาท)	๒๕๖๔ (บาท)			
๕๘	ก่อสร้างถนนลูกรังสู่ แหล่งการเกษตร ม.๒	เพื่ออำนวยความสะดวก คมนาคม	ก่อสร้างถนนลูกรังจากนา นายทรงศักดิ์ แสงสว่าง ถึง ป่าช้าบ้านนาหม้อต ขนาด ๕ ม. ยาว ๓๒๐ ม.				๓๕๐,๐๐๐	ร้อยละ ๘๐ ของ ประชาชนมีความ พึงพอใจ	ประชาชนได้รับความ สะดวกรวดเร็วในการ สัญจรไปมา	กองช่าง
๕๙	ก่อสร้างฝายน้ำล้น ท้ายอู่เฒ่าตอนล่าง บ้านไทยประสงค์	เพื่อเก็บกักน้ำไว้ ใช้เพื่อการเกษตร และอุปโภค - บริโภค	ก่อสร้างฝายน้ำล้น คลล. ขนาดสันฝายสูง ๒.๐๐ ม. ผนังข้างสูง ๓.๐๐ ม. กว้าง ๑๕ ม.	๕๐๐,๐๐๐				ประชากรร้อยละ ๘๐ มีน้ำเพียงพอ แก่การเกษตร	ประชาชนมีน้ำ เพียงพอแก่การเกษตร	กองช่าง
๖๐	ซ่อมแซมถนนลูกรัง สู่แหล่งการเกษตร ม. ๓	เพื่ออำนวยความสะดวก คมนาคม	ซ่อมแซมถนน - สายนาบางยาว ถึง นา นายกำพล ประจันเตกกว้าง ๔ ม. ยาว ๓๐๐ ม. - นานายประเนตร ศรีชัย ถึง นานายสมพร บุตตะ กว้าง ๔ ม. ยาว ๕๐๐ ม.			๓๐๐,๐๐๐		ร้อยละ ๘๐ ของ ประชาชนมีความ พึงพอใจ	ประชาชนได้รับความ สะดวกรวดเร็วในการ สัญจรไปมา	กองช่าง
๖๑	ซ่อมแซมฝายน้ำล้น ท้ายค้ำยง ตอนบน ม.๖	เพื่อเก็บกักน้ำไว้ ใช้เพื่อการเกษตร	ซ่อมแซมช่วงนายนายสมบัติ มณีศรี, นานายงค์เอก มาตย์, นานายเอียด มะดี ยะรัต			๓๐๐,๐๐๐		ประชาชนร้อยละ ๘๐ มีน้ำเพียงพอ ในการเกษตร	ประชาชนมีน้ำ เพียงพอในการเกษตร	กองช่าง
๖๒	ก่อสร้างถนนลูกรังสู่ แหล่งการเกษตร ม. ๖	เพื่ออำนวยความสะดวก คมนาคม	ซ่อมแซมจากฝายค้ำยงถึง เส้นตัดไปบ้านไทยเสรี ระยะทาง ขนาด ๕ ม. ยาว ๒,๐๐๐ ม.			๒๐๐,๐๐๐		ร้อยละ ๘๐ ของ ประชาชนสัญจร ไปมาสะดวกขึ้น	ประชาชนได้รับความ สะดวกรวดเร็วในการ สัญจรไปมา	กองช่าง

ที่	โครงการ/กิจกรรม	วัตถุประสงค์	เป้าหมาย (ผลผลิตของโครงการ)	งบประมาณและที่ผ่านมา				ตัวชี้วัด (KPI)	ผลที่คาดว่าจะได้รับ	หน่วยงานที่ รับผิดชอบ
				๒๕๖๑ (บาท)	๒๕๖๒ (บาท)	๒๕๖๓ (บาท)	๒๕๖๔ (บาท)			
๖๓	ก่อสร้างถนนลูกรัง หัววังโป่ง ม. ๘	เพื่ออำนวยความสะดวก คมนาคม	ก่อสร้างถนนลูกรัง จาก นายนยไสว หนุณา ถึง หัววังโป่งบางสมบูรณ พะนอม ขนาด ๕ ม. ระยะทาง ๑.๕๐๐ม.				๒๐๐,๐๐๐	ร้อยละ ๘๐ ของ ประชาชนสัญจร ไปมาสะดวกขึ้น	ประชาชนได้รับความ สะดวกรวดเร็วในการ สัญจรไปมา	กองช่าง
๖๔	ซ่อมแซมถนนลูกรัง เรียบช่วยช่าง ม.๙	เพื่ออำนวยความสะดวก คมนาคม	ก่อสร้างถนนเรียบฝััง ช่วยช่าง ขนาด ๔ ม. ยาว ๗๐๐ ม.				๒๐๐,๐๐๐	ร้อยละ ๘๐ ของ ประชาชนสัญจร ไปมาสะดวกขึ้น	ประชาชนได้รับความ สะดวกรวดเร็วในการ สัญจรไปมา	กองช่าง
๖๕	ก่อสร้างฝายน้ำล้น บ้านสามแยกพิทักษ์ ใต้ ม. ๙	เพื่อเก็บกักน้ำไว้ ใช้เพื่อการเกษตร และอุปโภค - บริโภค	ก่อสร้างฝายน้ำล้น จำนวน ๑ แห่ง				๗๐๐,๐๐๐	ประชากรร้อยละ ๘๐ มีน้ำเพียงพอ แก่การเกษตร	ประชาชนมีน้ำ เพียงพอแก่การเกษตร	กองช่าง

๑.๑ แผนงานคณะและชุมชน

ที่	โครงการ/กิจกรรม	วัตถุประสงค์	เป้าหมาย (ผลผลิตของโครงการ)	งบประมาณและที่ผ่านมา				ตัวชี้วัด (KPI)	ผลที่คาดว่าจะได้รับ	หน่วยงานที่ รับผิดชอบ
				๒๕๖๑ (บาท)	๒๕๖๒ (บาท)	๒๕๖๓ (บาท)	๒๕๖๔ (บาท)			
๑	อุดหนุนการไฟฟ้าส่วนภูมิภาคเพื่อขยายเขตไฟฟ้าสู่แหล่งเกษตร บ้านโนนสะอาด	เพื่อให้ประชาชนมีไฟฟ้าใช้อย่างทั่วถึง	ขยายเขตไฟฟ้าสู่แหล่งเกษตรจากที่นา นายประสาน อุ่นวิเศษ ถึง นานายสงวนสุดใจ ระยะทาง ๑,๒๐๐ เมตร	๓๐๐,๐๐๐			๓๐๐,๐๐๐	ประชากร ร้อยละ ๘๐ มีไฟฟ้าใช้อย่างทั่วถึง	ประชากรมีไฟฟ้าใช้อย่างทั่วถึง	กองช่าง
๒	อุดหนุนการไฟฟ้าส่วนภูมิภาคเพื่อขยายเขตไฟฟ้าสู่แหล่งเกษตร บ้านนาเหมือด	เพื่อให้ประชาชนมีไฟฟ้าใช้อย่างทั่วถึง	ขยายเขตไฟฟ้าสู่แหล่งเกษตรจากที่นา นายสมพงษ์ ถึงนายวิเศษ ระยะทาง ๑,๐๐๐ เมตร				๓๐๐,๐๐๐	ประชากร ร้อยละ ๘๐ มีไฟฟ้าใช้อย่างทั่วถึง	ประชากรมีไฟฟ้าใช้อย่างทั่วถึง	กองช่าง
๓	อุดหนุนการไฟฟ้าส่วนภูมิภาคเพื่อขยายไฟฟ้าสู่แหล่งเกษตร บ้านนาตา	เพื่อให้ประชาชนมีไฟฟ้าใช้อย่างทั่วถึง	ขยายไฟฟ้าจากนายสุภาพ บุตรละครถึง นายวิเศษบุตรสงกา ระยะทาง ๘๐๐ ม.				๑๕๐,๐๐๐	จำนวนร้อยละ ๘๐ ของประชาชนมีไฟฟ้าใช้อย่างทั่วถึง	ประชาชนมีไฟฟ้าใช้เเน การเกษตร	กองช่าง
๔	อุดหนุนการไฟฟ้าส่วนภูมิภาคเพื่อขยายเขตไฟฟ้าสู่แหล่งเกษตร จากบ้านโนนสวรรค์ ถึง อ่างสามขา	เพื่อขยายเขตไฟฟ้าสู่แหล่งเกษตรจากบ้านโนนสวรรค์ ถึงอ่างสามขา	ขยายเขตไฟฟ้าสู่แหล่งเกษตร จำนวน ๑ แห่ง		๑๕๐,๐๐๐			ประชาชนร้อยละ ๘๐ มีไฟฟ้าใช้เพื่อ การเกษตร	ประชากรมีไฟฟ้าใช้ เพื่อการเกษตร	กองช่าง

ที่	โครงการ/กิจกรรม	วัตถุประสงค์	เป้าหมาย (ผลผลิตของโครงการ)	งบประมาณและที่ผ่านมา				ตัวชี้วัด (KPI)	ผลที่คาดว่าจะได้รับ	หน่วยงานที่ รับผิดชอบ	
				๒๕๖๑ (บาท)	๒๕๖๒ (บาท)	๒๕๖๓ (บาท)	๒๕๖๔ (บาท)				๒๕๖๕ (บาท)
๕	ขยายเขตไฟฟ้าสู่ แหล่งการเกษตร จากบ้านพุทธรักษา ถึงห้วยแคน	เพื่อให้ประชาชน ได้ใช้ไฟฟ้าอย่าง ทั่วถึง	ขยายเขตไฟฟ้าสู่แหล่ง การเกษตรจากบ้าน พุทธรักษา - ห้วยแคน ระยะทาง ๒,๕๐๐ ม.	๕๕๐,๐๐๐	๕๕๐,๐๐๐		๒๕๖๔ (บาท)	๒๕๖๕ (บาท)	ร้อยละของ จำนวนประชากร ที่ใช้ไฟฟ้า	ประชากรมีไฟฟ้าสู่ แหล่งการเกษตร	กองช่าง
๖	ขยายเขตไฟฟ้าสู่ แหล่งการเกษตร สายบ้านพุทธรักษา ถึงลำห้วยตาด	เพื่อให้ประชาชน ได้ใช้ไฟฟ้าอย่าง ทั่วถึง	ขยายเขตไฟฟ้าสู่แหล่ง การเกษตรจากบ้าน พุทธรักษา - ห้วยตาด ระยะทาง ๒,๕๐๐ ม.	๕๕๐,๐๐๐	๕๕๐,๐๐๐		๕๕๐,๐๐๐		ร้อยละของ จำนวนประชากร ที่ใช้ไฟฟ้า	ประชากรมีไฟฟ้าสู่ แหล่งการเกษตร	กองช่าง
๗	ขยายเขตไฟฟ้าสู่ แหล่งการเกษตร บ้านสามแยกพิทักษ์ สายลำห้วยตาด	เพื่อให้ขยายเขต ไฟฟ้าสู่แหล่ง การเกษตรบ้าน สามแยกพิทักษ์	ขยายเขตไฟฟ้าสู่แหล่ง การเกษตรจำนวน ๑ แห่ง					๓๐๐,๐๐๐	ประชาชนร้อยละ ๘๐ มีไฟฟ้าใช้ ทั่วถึง	ประชาชนมีไฟฟ้าใช้ อย่างทั่วถึง	กองช่าง
๘	ขยายเขตไฟฟ้าสู่ แหล่งการเกษตร บ้านสุขสิริราษฎร์ม. ๗	เพื่อให้ประชาชน มีไฟฟ้าใช้อย่าง ทั่วถึง	จากหน้าบ้านนายสงวน ศักดิ์ภูษาเสถียร นายาย ไสวแก้วระยะ ระยะทาง ๒,๐๐๐ ม.	๔๐๐,๐๐๐					๑.ร้อยละของ จำนวนประชากร ที่ใช้ไฟฟ้า	เกษตรกรมีไฟฟ้าใช้ อย่างทั่วถึง	กองช่าง
๙	ขยายเขตไฟฟ้าสู่ แหล่งการเกษตร บ้านไทยเสรี	เพื่อให้ประชาชน มีไฟฟ้าใช้อย่าง ทั่วถึง	ขยายเขตไฟฟ้าสู่แปลง เกษตร จากนายบุญ จันทร์ ทีมพนอม ถึง นา นายประยงค์ เสนาคำ ระยะทาง ๒,๕๐๐ ม.				๕๕๐,๐๐๐		๑.ร้อยละของ จำนวนประชากร ที่ใช้ไฟฟ้า	เกษตรกรมีไฟฟ้าใช้ อย่างทั่วถึง	กองช่าง
๑๐	ขยายเขตไฟฟ้าสู่ แหล่งการเกษตร บ้าน สาม แยก พิทักษ์ใต้	เพื่อให้ประชาชน มีไฟฟ้าใช้อย่าง ทั่วถึง	ขยายเขตไฟฟ้าสู่แหล่ง การเกษตรบ้านสามแยก พิทักษ์ใต้				๕๐๐,๐๐๐		ประชาชน ร้อย ละ ๘๐ มีไฟฟ้าใน การเกษตร	ประชาชนมีไฟฟ้าใช้ เพื่อการเกษตร	กองช่าง

ที่	โครงการ/กิจกรรม	วัตถุประสงค์	เป้าหมาย (ผลผลิตของโครงการ)	งบประมาณและที่ผ่านมา				ตัวชี้วัด (KPI)	ผลที่คาดว่าจะได้รับ	หน่วยงานที่ รับผิดชอบ
				๒๕๖๑ (บาท)	๒๕๖๒ (บาท)	๒๕๖๓ (บาท)	๒๕๖๔ (บาท)			
๑๑	ขยายเขตไฟฟ้าสู่แหล่งเกษตร เส้น รพ.สต. ถึง นานายไสว บ้านสุขสำราญ	เพื่อให้ประชาชนได้ใช้ไฟฟ้าอย่างทั่วถึง	ขยายเขตไฟฟ้าสู่แหล่งเกษตรจาก รพ.สต. ถึง นายนายไสวระยะทาง		๓๐๐,๐๐๐			ประชาชน ร้อยละ ๘๐ มีไฟฟ้าในการเกษตร	กองช่าง	
๑๒	อุดหนุนการไฟฟ้าส่วนภูมิภาคเพื่อขยายเขตไฟฟ้าสู่แหล่งการเกษตร ม. ๒	เพื่อให้ประชาชนได้ใช้ไฟฟ้าอย่างทั่วถึง	เริ่มต้นจากนายสมพงษ์ วงศ์สง่า ถึง นายวิเศษ วงศ์สะอาด ระยะทาง ๑,๐๐๐ ม.				๕๐๐,๐๐๐	ประชาชน ร้อยละ ๘๐ มีไฟฟ้าในการเกษตร	กองช่าง	
๑๓	อุดหนุนการไฟฟ้าส่วนภูมิภาคเพื่อขยายเขตไฟฟ้าแรงต่ำสู่แหล่งการเกษตร ม. ๘	เพื่อให้ประชาชนได้ใช้ไฟฟ้าอย่างทั่วถึง	เริ่มต้นจากนายน้อย ศรีลา ถึงนางนันทพร พันน้อย ระยะทาง ๒,๓๐๐ เมตร		๕๐๐,๐๐๐		๕๐๐,๐๐๐	ประชาชน ร้อยละ ๘๐ มีไฟฟ้าในการเกษตร	กองช่าง	
๑๔	อุดหนุนการไฟฟ้าส่วนภูมิภาคเพื่อขยายเขตไฟฟ้าแรงต่ำสู่แหล่งการเกษตร ม. ๑๐	เพื่อให้ประชาชนได้ใช้ไฟฟ้าอย่างทั่วถึง	เริ่มต้นจากวัดป่าบ้านไทยประสงค์ ถึง นายบุญชู ๑ ปอน ศรี ระยะทาง ๑,๐๐๐ เมตร				๒๕๐,๐๐๐	ประชาชน ร้อยละ ๘๐ มีไฟฟ้าในการเกษตร	กองช่าง	

- ก. ยุทธศาสตร์จังหวัดที่ ๒ การพัฒนาด้านเศรษฐกิจ การลงทุนและการท่องเที่ยว
- ข. ยุทธศาสตร์การพัฒนาของ อบต. ในเขตจังหวัดภาคตะวันออกเฉียงเหนือตอนบน ๒ การพัฒนาและเชื่อมโยงแหล่งท่องเที่ยว
๒. ยุทธศาสตร์ที่ ๒ การพัฒนาด้านเศรษฐกิจ การลงทุนและการท่องเที่ยว
- ๒.๑ แผนงานสร้างความเข้มแข็งของชุมชน

ที่	โครงการ/กิจกรรม	วัตถุประสงค์	เป้าหมาย (ผลผลิตของโครงการ)	งบประมาณและที่ผ่านมา			ตัวชี้วัด (KPI)	ผลที่คาดว่าจะได้รับ	หน่วยงานที่รับผิดชอบ
				๒๕๖๑ (บาท)	๒๕๖๒ (บาท)	๒๕๖๓ (บาท)			
๑	โครงการฝึกอบรมสร้างรายได้ตามแนวเศรษฐกิจพอเพียง	เพื่อฝึกอบรมให้ความรู้เรื่องอาชีพต่างๆให้ประชาชนที่สนใจ	ประชาชนตำบลโนนสะอาดจำนวน ๕๐ คน	๕๐,๐๐๐	๕๐,๐๐๐	๕๐,๐๐๐	ประชากรร้อยละ ๗๐ มีอาชีพเสริม	๑. ประชาชนตำบลโนนสะอาดมีอาชีพเสริม ๒. ประชาชนมีรายได้เพิ่มขึ้น	สำนักปลัด อบต.
๒	อบรมการปั่นเตาอิ้งโต	เพื่อผลิตเตาใช้ในครัวเรือนและมีอาชีพเสริมจำหน่ายเป็นรายได้	อบรมประชาชนในเขตพื้นที่ตำบลโนนสะอาดที่สนใจ			๑๐๐,๐๐๐	ประชาชนร้อยละ ๖๐ มีอาชีพและรายได้เสริม	- ประชาชนมีอาชีพเสริม มีเตาใช้ในครัวเรือน - ประชาชนมีรายได้เพิ่มขึ้น	สพจ. สกนคร อบต.โนนสะอาด
๓	อบรมการจัดทำบ้านอัดแห้ง	เพื่อฝึกอบรมประชาชนที่รักบ้านเกิด	อบรมประชาชนในเขตพื้นที่ตำบลโนนสะอาดที่สนใจ			๑๐๐,๐๐๐	ประชาชนร้อยละ ๖๐ มีอาชีพและรายได้เสริม	- ประชาชนมีอาชีพเสริม - ประชาชนมีรายได้เพิ่มขึ้น	สพจ. สกนคร อบต.โนนสะอาด

ก. ยุทธศาสตร์จังหวัดที่ ๓ การพัฒนาทรัพยากรมนุษย์เพื่อสร้างศักยภาพในการแข่งขัน
 ข. ยุทธศาสตร์การพัฒนาของ อบต. ในเขตจังหวัดภาคตะวันออกเฉียงเหนือตอนบน ๒ การพัฒนาสังคมให้เข้มแข็งและอนุรักษทรัพยากรธรรมชาติ
 ค. ยุทธศาสตร์ที่ ๓ การพัฒนาทรัพยากรมนุษย์และสังคม

๓.๑ แผนงานสาธารณสุข

ที่	โครงการ/กิจกรรม	วัตถุประสงค์	เป้าหมาย (ผลผลิตของโครงการ)	งบประมาณและที่ผ่านมา				ตัวชี้วัด (KPI)	ผลที่คาดว่าจะได้รับ	หน่วยงานที่รับผิดชอบ
				๒๕๖๑ (บาท)	๒๕๖๒ (บาท)	๒๕๖๓ (บาท)	๒๕๖๔ (บาท)			
๑	การป้องกันและควบคุมไข้เลือดออก	ป้องกันโรคไข้เลือดออกและกำจัดลูกน้ำยุงลาย	ควบคุมและป้องกันโรคไข้เลือดออกในตำบลโนนสะอาด	๑๓๐,๐๐๐	๑๓๐,๐๐๐	๑๓๐,๐๐๐	๑๓๐,๐๐๐	ใช้เลือดออกลดลงร้อยละ ๘๐	ป้องกันโรคไข้เลือดออก ให้กับราษฎรในตำบล	สำนักงานปลัด อบต.
๒	การควบคุมและป้องกันโรคพิษสุนัขบ้า	เพื่อควบคุมและป้องกันโรคพิษสุนัขบ้า ไม่ให้มีการแพร่ระบาดภายในชุมชน	สนับสนุนการควบคุมและป้องกันโรคพิษสุนัขบ้าปีละ ๑ ครั้ง	๔๐,๐๐๐	๔๐,๐๐๐	๔๐,๐๐๐	๔๐,๐๐๐	โรคพิษสุนัขบ้าลดลงร้อยละ ๙๐	ไม่มีการแพร่ระบาดของโรคพิษสุนัขบ้าภายในชุมชน	สำนักงานปลัด
๓	โครงการป้องกันและควบคุมโรคระบาด	เพื่อควบคุมและป้องกันโรคระบาดในเขตตำบลโนนสะอาด	อบรมให้ความรู้เกี่ยวกับโรคระบาดต่างๆ ปีละ ๑ ครั้ง	๒๐,๐๐๐	๒๐,๐๐๐	๒๐,๐๐๐	๒๐,๐๐๐	ประชาชนร้อยละ ๘๐ มีความพึงพอใจ	มีการควบคุมและป้องกันโรคระบาด	สำนักงานปลัด
๔	โครงการรณรงค์ป้องกันและต่อต้านโรคเอดส์	เพื่อเป็นการให้ความรู้เรื่องการป้องกันโรคเอดส์	อบรมให้ความรู้เกี่ยวกับการรณรงค์และป้องกันโรคเอดส์ อย่างน้อยปีละ ๑ ครั้ง	๒๐,๐๐๐	๒๐,๐๐๐	๒๐,๐๐๐	๒๐,๐๐๐	ร้อยละ ๘๐ มีความรู้ความเข้าใจเรื่องโรคเอดส์	ประชาชนมีความรู้เกี่ยวกับโรคเอดส์	สำนักงานปลัด
๕	โครงการในพระราชดำริด้านสาธารณสุข	เพื่อสนับสนุนงบประมาณในการดำเนินงานตามโครงการในพระราชดำริด้านสาธารณสุข	อุดหนุนคณะกรรมการหมู่บ้านจัดทำโครงการตามพระราชดำริด้านสาธารณสุข จำนวน ๑๐ หมู่บ้าน ละ ๒๐,๐๐๐ บาท	๒๐๐,๐๐๐	๒๐๐,๐๐๐	๒๐๐,๐๐๐	๒๐๐,๐๐๐	ประชาชนร้อยละ ๘๐ ได้รับการพัฒนาด้านสาธารณสุข	ประชาชนได้รับการพัฒนาด้านสาธารณสุข	สำนักงานปลัด

๓.๓ แผนงานการเกษตร

ที่	โครงการ/ กิจกรรม	วัตถุประสงค์	เป้าหมาย (ผลผลิตของโครงการ)	งบประมาณและที่ผ่านมา				ตัวชี้วัด (KPI)	ผลที่คาดว่าจะได้รับ	หน่วยงานที่ รับผิดชอบ
				๒๕๖๑ (บาท)	๒๕๖๒ (บาท)	๒๕๖๓ (บาท)	๒๕๖๔ (บาท)			
๑	อบรมให้ความรู้ เกี่ยวกับการใช้ สารเคมีใน การเกษตรและวิธี ปรับปรุงดินที่ เสื่อมสภาพ	เพื่อให้ความรู้ เกี่ยวกับการใช้ สารเคมีใน การเกษตรและวิธี ปรับปรุงดินที่ เสื่อมสภาพ	กลุ่มเกษตรกรภายใน ตำบลโนนสะอาด ๑ รุ่น จำนวน ๕๐ คน	๔๐,๐๐๐	๔๐,๐๐๐*	๔๐,๐๐๐	๔๐,๐๐๐	๔๐,๐๐๐	ประชาชนมีความรู้ เกี่ยวกับ การใช้ สารเคมีในการเกษตร และวิธีปรับปรุงดินที่ เสื่อมสภาพ	สำนักงาน ปลัด อบต.

๓.๔ แผนงานการศึกษา

ที่	โครงการ/ กิจกรรม	วัตถุประสงค์	เป้าหมาย (ผลผลิตของโครงการ)	งบประมาณและที่ผ่านมา				ตัวชี้วัด (KPI)	ผลที่คาดว่าจะได้รับ	หน่วยงานที่ รับผิดชอบ
				๒๕๖๑ (บาท)	๒๕๖๒ (บาท)	๒๕๖๓ (บาท)	๒๕๖๔ (บาท)			
๑	จัดซื้ออุปกรณ์ ผลิตสื่อ สร้างสรรค์ของ ศูนย์พัฒนาเด็ก เล็ก	เพื่อเป็นค่าใช้จ่ายใน การผลิตสื่อการ เรียนการสอน ของ ศพด. ทั้ง ๔ แห่ง	สื่อของ ศพด. ทั้ง ๔ แห่ง	๒๐,๐๐๐	๒๐,๐๐๐	๒๐,๐๐๐	๒๐,๐๐๐	๒๐,๐๐๐	เด็กนักเรียนมีสื่อการ เรียนการสอนครบ ตามมาตรฐาน	กอง การศึกษา

ที่	โครงการ/ กิจกรรม	วัตถุประสงค์	เป้าหมาย (ผลผลิตของโครงการ)	งบประมาณและที่ผ่านมา					ตัวชี้วัด (KPI)	ผลที่คาดว่าจะได้รับ	หน่วยงานที่ รับผิดชอบ
				๒๕๖๑ (บาท)	๒๕๖๒ (บาท)	๒๕๖๓ (บาท)	๒๕๖๔ (บาท)	๒๕๖๕ (บาท)			
๒	จัดกิจกรรมวันแม่ ของศูนย์พัฒนา เด็กเล็ก	จัดกิจกรรมวันแม่ แห่งชาติของ ศพต. ทั้ง ๔ แห่ง	จัดกิจกรรมวันแม่ของ ศพต. ทั้ง ๔ แห่ง	๒๐,๐๐๐	๒๐,๐๐๐	๒๐,๐๐๐	๒๐,๐๐๐	๒๐,๐๐๐	ร้อยละ ๑๐๐ ของพัฒนาการ เด็ก ศพต.	เด็ก ศพต. พัฒนาการที่ตื่นกล้า แสดงออก	กอง การศึกษา
๓	จัดซื้อกลางวัน เพื่อจัดทำอาหาร กลางวันให้แก่เด็ก ในศูนย์พัฒนาเด็ก เล็กและโรงเรียน ทั้ง ๔ โรงเรียน	เพื่อจัดทำอาหาร กลางวันให้แก่ศูนย์ พัฒนาเด็กเล็กและ โรงเรียนทั้ง ๔ โรงเรียน	ศูนย์พัฒนาเด็กเล็ก ตำบลโนนสะอาดทั้ง ๔ ศูนย์ และ โรงเรียนใน เขตตำบล โนนสะอาด ๔ โรงเรียน	๑,๕๐๐,๐๐๐	๑,๕๐๐,๐๐๐	๑,๕๐๐,๐๐๐	๑,๕๐๐,๐๐๐	๑,๕๐๐,๐๐๐	ร้อยละ ๑๐๐ ของจำนวน นักเรียน	นักเรียนมีอาหาร กลางวันรับประทาน อย่างเพียงพอ	กอง การศึกษา

๓.๕ แผนงานศาสนา วัฒนธรรมและนันทนาการ

ที่	โครงการ/ กิจกรรม	วัตถุประสงค์	เป้าหมาย (ผลผลิตของโครงการ)	งบประมาณและที่ผ่านมา					ตัวชี้วัด (KPI)	ผลที่คาดว่าจะได้รับ	หน่วยงานที่ รับผิดชอบ
				๒๕๖๑ (บาท)	๒๕๖๒ (บาท)	๒๕๖๓ (บาท)	๒๕๖๔ (บาท)	๒๕๖๕ (บาท)			
๑	แข่งขันกีฬาต้าน ยาเสพติด ตำบลโนนสะอาด	จัดการแข่งขันกีฬา ต้านยาเสพติด ตำบลโนนสะอาด	ส่งเสริมกีฬาในตำบล โนนสะอาด	๒๐๐,๐๐๐	๒๐๐,๐๐๐	๒๐๐,๐๐๐	๒๐๐,๐๐๐	๒๐๐,๐๐๐	ประชากรเล่น กีฬาเพิ่มขึ้น	มีการส่งเสริมให้มีการ เล่นกีฬา	กอง การศึกษา
๒	ประเพณีแข่งขัน เรือพายต้านยา เสพติด ตำบลโนนสะอาด	เพื่อเป็นการอนุรักษ์ ประเพณีอันดีงาม ของท้องถิ่น	จัดกิจกรรมประเพณี แข่งขันเรือพาย	๑๕๐,๐๐๐	๑๕๐,๐๐๐	๑๕๐,๐๐๐	๑๕๐,๐๐๐	๑๕๐,๐๐๐	ร้อยละของ จำนวนประชากร	อนุรักษ์ประเพณีอันดี งานของท้องถิ่น	กอง การศึกษา
๓	โครงการผู้สูงอายุ อนามัยดี วิถีไทย	เพื่อส่งเสริม สนับสนุนกิจกรรม ต่างสำหรับ ผู้สูงอายุในเขต ตำบลโนนสะอาด	กลุ่มผู้สูงอายุในเขต ตำบลโนนสะอาดปีละ ๑ ครั้ง	๑๐๐,๐๐๐	๑๐๐,๐๐๐	๑๐๐,๐๐๐	๑๐๐,๐๐๐	๑๐๐,๐๐๐	ประชาชน ร้อยละ ๘๐ มี ความพึงพอใจ	ผู้สูงอายุมีส่วนร่วมใน กิจกรรม	สำนักงาน ปลัด อบต.
๔	โครงการฝึกอบรม ปฏิบัติธรรม	เพื่อส่งเสริม บุคลากรด้าน คุณธรรมและ จริยธรรม	ข้าราชการ พนักงาน ผู้บริหาร ส.อบต. ตำบล โนนสะอาดทุกคน และ ประชาชนที่สนใจ	๕๐,๐๐๐	๕๐,๐๐๐	๕๐,๐๐๐	๕๐,๐๐๐	๕๐,๐๐๐	ข้าราชการ / พนักงาน ผู้บริหาร ส.อบต. ร้อยละ ๙๐ มี ความพอใจ	เพื่อส่งเสริมบุคลากร ด้านคุณธรรมและ จริยธรรม	กอง การศึกษา

๓.๖ แผนงานสร้างความเข้มแข็งของชุมชน

ที่	โครงการ/ กิจกรรม	วัตถุประสงค์	เป้าหมาย (ผลผลิตของโครงการ)	งบประมาณและที่ผ่านมา					ตัวชี้วัด (KPI)	ผลที่คาดว่าจะได้รับ	หน่วยงานที่ รับผิดชอบ
				๒๕๖๑ (บาท)	๒๕๖๒ (บาท)	๒๕๖๓ (บาท)	๒๕๖๔ (บาท)	๒๕๖๕ (บาท)			
๑	โครงการเยาวชน รุ่นใหม่หัวใจ สามานฉันท์	เพื่อจัดอบรมสร้าง ความสามานฉันท์ สร้างความกลม เกลียวให้เยาวชน ตำบลโนนสะอาด	จัดอบรมเข้าค่าย เยาวชนตำบลโนน สะอาด จำนวน ๑๐๐ คน อย่างน้อยปีละ ๑ ครั้ง	๓๐,๐๐๐	๓๐,๐๐๐	๓๐,๐๐๐	๓๐,๐๐๐	๓๐,๐๐๐	เยาวชนร้อยละ ๘๐ มีความรัก สามัคคีกัน	เยาวชนตำบลโนน สะอาดมีความรัก ความผูกพันและ สามัคคีกัน	สำนักปลัด / กอง การศึกษา
๒	โครงการตำบล โนนสะอาด ร่วม ใจ ร่วมคิด ร่วม ทำ	เพื่อส่งเสริมให้ ประชาชนร่วมกันคิด และร่วมมือกัน พัฒนาตำบล	จัดโครงการพบ ประชาชนนำเสนอ ปัญหา และแนวทาง แก้ไข เพื่อนำมาพัฒนา ตำบลโนนสะอาด อย่าง น้อยปีละ ๑ ครั้ง	๓๐,๐๐๐	๓๐,๐๐๐	๓๐,๐๐๐	๓๐,๐๐๐	๓๐,๐๐๐	ร้อยละ ๘๐ ได้ รับรู้ปัญหาและ นำมาพัฒนา ตำบล	ตำบลโนนสะอาด ได้รับการพัฒนาอย่าง ทั่วถึง	สำนักปลัด / กอง การศึกษา
๓	โครงการ อบรม. เคลื่อนที่ ให้บริการ ประชาชน	เพื่อการปฏิบัติงาน เชิงรุก ออกบริการ ประชาชนได้อย่าง ทั่วถึง	จัดโครงการ อบรม. สัญจร ออกบริการและ ให้ความรู้ประชาชน อย่างน้อย ปีละ ๑ ครั้ง	๕๐,๐๐๐	๕๐,๐๐๐	๕๐,๐๐๐	๕๐,๐๐๐	๕๐,๐๐๐	ร้อยละ ๘๐ ประชาชนได้รับ บริการทั่วถึง	ประชาชนได้รับการ บริการทั่วถึง / จนท. ทำงานได้มี ประสิทธิภาพมากขึ้น	สำนักปลัด กองคลัง กองช่าง กอง การศึกษา
๔	โครงการส่งเสริม ความรักความ อบอุ่นใน ครอบครัว	เพื่อสร้างความรัก ความเข้าใจระหว่าง สมาชิกในครอบครัว	เสริมสร้างครอบครัว อบอุ่นเข้มแข็งขึ้นใน ชุมชนปีละ ๕๐๐ ครอบครัวรวมพลังสู่ ความเป็นหนึ่ง	๑๐๐,๐๐๐	๑๐๐,๐๐๐	๑๐๐,๐๐๐	๑๐๐,๐๐๐	๑๐๐,๐๐๐	ครอบครัวมีความ รักความเข้าใจ ร้อยละ ๘๐	คนในครอบครัวมี ความรักความเข้าใจ กันมากขึ้น	สำนักปลัด

ที่	โครงการ/ กิจกรรม	วัตถุประสงค์	เป้าหมาย (ผลผลิตของโครงการ)	งบประมาณและที่ผ่านมา					ตัวชี้วัด (KPI)	ผลที่คาดว่าจะได้รับ	หน่วยงานที่ รับผิดชอบ
				๒๕๖๑ (บาท)	๒๕๖๒ (บาท)	๒๕๖๓ (บาท)	๒๕๖๔ (บาท)	๒๕๖๕ (บาท)			
๕	อบรมเพื่อป้องกัน และแก้ไขปัญหา ความรุนแรงต่อ เด็ก สตรีและ บุคคลใน ครอบครัว	เพื่อให้คนในครอบครัว ผู้นำชุมชนผู้นำสตรี กลุ่มต่าง อาสาสมัคร และประชาชนรับรู้ถึง โทษทัณฑ์ และ คุ้มครองทางกฎหมาย ตามพ.ร.บ.คุ้มครองแม่ ผู้ถูกระทำด้วยความ รุนแรงในครอบครัว พ.ศ. ๒๕๕๔	เด็ก สตรีและบุคคล ทั่วไปของตำบลโนน สะอาด จำนวน ๑ รุ่น ๕๐ คน	๓๐,๐๐๐	๓๐,๐๐๐	๓๐,๐๐๐	๓๐,๐๐๐	๓๐,๐๐๐	ปัญหาความ รุนแรงลดลง ร้อยละ ๖๐	๑. สังคมและชุมชนมี ส่วนร่วมในการ ป้องกันแก้ไขปัญหา และสร้างเครือข่ายเฝ้า ระวังปัญหาในพื้นที่ ๒. ปัญหาความรุนแรง ลดลง	สำนักงานที่ รับผิดชอบ
๖	โครงการส่งเสริม และพัฒนา คุณภาพชีวิตเด็ก และเยาวชน		เยาวชนตำบลโนน สะอาด จำนวน ๕๐ คน			๕๐,๐๐๐	๕๐,๐๐๐	๕๐,๐๐๐			
๗	โครงการส่งเสริม และพัฒนา คุณภาพชีวิต ผู้สูงอายุและผู้ พิการ					๕๐,๐๐๐	๕๐,๐๐๐	๕๐,๐๐๐			
๘	โครงการส่งเสริม และพัฒนา คุณภาพชีวิตสตรี					๕๐,๐๐๐	๕๐,๐๐๐	๕๐,๐๐๐			